

# Сервис кітапшасы

Сервисная книжка

## TANK 700

## ICE



 TotalEnergies



# Құрметті сатып алушы!

---

Құрметті сатып алушы,

Сатып алған TANK құтты болсын!

TANK компаниясының автокөлігін қолданар алдында осы сервис кітапшасының мазмұнымен мұқият танысып шығыңыз.

Кепілді қызмет көрсетудің артықшылықтарын толық көлемде қолдану үшін автокөлікті сатып алған кезде Дилермен бірге осы сервис кітапшасындағы тіркеу картасын толтырыңыз.

Техникалық қызмет көрсету станциясына барған кезде әрдайым осы сервис кітапшасын ұсыныңыз.

Бұл сервис кітапшасы сервис кітапшасында көрсетілген кестеге дәлме-дәл уақытта өткізілуі тиіс автокөлігіңізге мерзімді қызмет көрсету туралы белгілер енгізілген бөлімді қамтиды.

**Автокөлікті сатып алған кезде сатушы мені төмендегілермен таныстырды:**

- Кепілдікті ұсыну шарттары;
- Өрбір техникалық қызмет көрсетуді өткізу және тіркеу ережелері;
- Автокөлікті пайдалану және қызмет көрсету ережелерін сақтамаған автокөлік иесінің жауапкершілігі.

Сатып алушының қолы	Сатушының қолы және мөрі
Күні	Күні

# Автомобильге техникалық қызмет көрсету

## Техникалық қызмет көрсету қажеттілігі:

Техникалық қызмет көрсету автомобиліңіздің ағымдағы күйін диагностикалауға мүмкіндік береді.

Пайдалану барысында автомобильдің барлық бөлшектері сөзсіз тозуға ұшырайды. Автомобильді жүргізу қауіпсіздігіне кепілдік беру үшін жоспарлы техникалық тексерулерден уақтылы өту, тиісті түрде қызмет көрсету және жөндеу жұмыстарын жүргізу қажет. Бұл автомобиліңізге өнімділігін мүмкіндігінше ұзақ сақтауға мүмкіндік береді.

Техникалық қызмет көрсету сізге автомобильді сенімділік пен тыныштықпен басқаруға мүмкіндік береді.

Техникалық қызмет көрсету кезінде компоненттердің жай-күйін бағалауға және қажетті профилактикалық жөндеуді жүзеге асыруға және сол арқылы мүмкін болатын күрделі мәселелердің алдын алуға болады.

Бұл сізге автомобильді автосервисте келесі жоспарланған келуге дейін сенімді пайдалануға мүмкіндік береді.

Техникалық қызмет көрсету автомобильді пайдалану шығындарын азайтуға мүмкіндік береді.

Техникалық қызмет көрсету автомобильдің қызмет ету мерзімін ұзартуға мүмкіндік береді.

Тежегіш қалыптар, шиналар, сондай-ақ автомобильдің кейбір басқа компоненттері жұмыс кезінде тозуға ұшырайды және пайдалану қасиеттерін жоғалтады.

Тозу шегіне жеткен бөлшектер мен компоненттерді одан әрі пайдалану ақаулардың пайда болуына және тіпті апатқа әкелуі мүмкін. Сондықтан жоспарлы техникалық қызмет көрсетуден уақтылы өту қажет.

Техникалық қызмет көрсету автомобильді жөндеуге қатысты мәселелерді азайтуға мүмкіндік береді.

## Автомобильге техникалық қызмет көрсету түрлері

Күнделікті тексеру және күтім

Автомобильді күнделікті пайдалану кезінде оның иесі автомобильді тексеру және күту жұмыстарын жүргізуі керек. Автомобильді қарау мен күтудің көлемі мен жиілігін оның иесі автомобильдің жүгірісі, жұмыс уақыты, сондай-ақ оның қозғалыс кезіндегі жағдайын бағалау негізінде анықтайды. Автомобильді ұзақ қашықтыққа барар алдында, сондай-ақ

автомобильді жуу немесе отын құю кезінде тексеру және күту ұсынылады.

Дайындық кезіндегі қауіпсіздік шаралары мен автомобильді техникалық байқаудан өткізу орнына қойылатын талаптар:

Жаяу жүргіншілердің немесе автомобильдің қозғалысына кедергі келтіретін жерлерде тексеру жүргізуге тыйым салынады.

Көлбеу жерде тексеруден өтпеңіз, себебі автомобиль орнынан қозғалуы мүмкін, бұл жарақат алу қаупін тудырады.

Кездейсоқ жарақат алмау үшін, дөңгелектердің айналуын толығымен тоқтатып, автомобильді тұрақ тежегішіне қойғаннан кейін ғана тексеруді бастаңыз.

Автомобильдің мотор бөлігін тексеру кезіндегі қауіпсіздік шаралары:

Қозғалтқыш жұмыс істеп тұрған кезде тексеруді жүргізбеңіз — бұл өте қауіпті.

Оталдыру қосулы кезде тексеруге тыйым салынады - бұл жарақатқа әкелуі мүмкін.

Күйіп қалмас үшін қозғалтқыш өшірілгеннен кейін бірден газ шығаратын құбыр мен радиаторға қол тигізбеңіз.

Жануды болдырмау үшін мотор бөліміне бөгде заттарды, әсіресе қағазды, матаны және басқа да тез тұтанатын материалдарды қоюға тыйым салынады.

Ақаулардың пайда болуын болдырмау үшін құбыршықтар мен сымдарды ажыратуға тыйым салынады.

Тексеру объектілері және тексеру тәртібі

1. Капотты ашыңыз (қозғалтқыш бөлімі)

тежегіш сұйықтығының деңгейі

қозғалтқыштағы май деңгейі

салқындатқыш сұйықтығының деңгейі

жуу сұйықтығының деңгейі

2. Автомобильдің сыртын тексеру

шинаның қысымы

жарықтар, шиналардың зақымдануы

шина протекторының тереңдігі, шамадан тыс тозу

ластану, жарықтандыру құрылғыларының зақымдануы

3. Жүргізуші орнында

тұрақ тежегішінің жұмысы

қозғалтқыштың жұмысы

тежегіш педалінің жұмысы

жуу сұйықтығын беру

әйнек тазалағыштардың жұмысы

жарықтандыру жүйесі мен бұрылыс сигналдарының жұмысы

4. Қозғалыс кезінде

тежегіш жүйесінің жұмысы

# Автомобильге техникалық қызмет көрсету

---

- › қозғалтқыштың төмен жылдамдықта және үдеу кезінде жұмыс істеуі
- › алдыңғы күні табылған ақауларды тексеру

## Автомобильге жоспарлы техникалық қызмет көрсету

Автомобиль иесі автомобильге жоспарлы техникалық қызмет көрсетуді осы сервистік кітапшада төменде келтірілген "Жоспарлы техникалық қызмет көрсету кестесінде" көрсетілген мерзімдерге және көлемге қатаң сәйкес жүргізуі керек.

Күтпеген залалдың туындауын болдырмау үшін, сондай-ақ жоспарлы техникалық қызмет көрсетуден өту үшін автомобильге кепілдік қызмет көрсетуді сақтау мақсатында тек TANK компаниясының сервистік орталықтарына хабарласыңыз.

Жоспарлы техникалық қызмет көрсетуден кейін TANK компаниясының сервистік орталығының қызметкерлері техникалық қызмет көрсету талонына тиісті белгі қойып, оны TANK компаниясының сервистік орталығының мөрімен кәуәландыруы тиіс.

# Жоспарлы техникалық қызмет көрсету кестесі

Атауы	Айы (км)х100	12	24	36	48	60	72	84	96	108	120
		10	25	40	55	70	85	100	115	130	145
Мотор майы*		R	R	R	R	R	R	R	R	R	R
Ағызғыш тығын төсемі*		R	R	R	R	R	R	R	R	R	R
Май сүзгісі		R	R	R	R	R	R	R	R	R	R
Дроссель ысырмасы	Қайсысы ерте болатынына байланысты, әр 40,000 км немесе 36 ай сайын ауыстыру										
Оталдыру білтесі											
Генератордың/су сорғысының белдігі	Әр 100,000 км сайын ауыстыру										
ДЖҚ ауа сүзгісінің элементі*		R	R	R	R	R	R	R	R	R	R
АБАҚ майы*	Қайсысы ерте болатынына байланысты, әр 48 ай немесе 55,000 км сайын ауыстыру										
АБАҚ май сүзгісі	Қайсысы ерте болатынына байланысты, әр 48 ай немесе 55,000 км сайын ауыстыру										
Алдыңғы редуктор майы*	Қайсысы ерте болатынына байланысты, ауыстыру 36 ай немесе 40,000 км.										
Артқы редуктор майы*	Қайсысы ерте болатынына байланысты, ауыстыру 36 ай немесе 40,000 км.										
Үлестіруші қораптағы май*	Қайсысы ерте болатынына байланысты, әр 48 ай немесе 55,000 км сайын ауыстыру										
Агрегаттағы негізгі тораптардың бекіткіштері		I	I	I	I	I	I	I	I	I	I
Тежегіш дискілер мен қалыптардың күйі		I	I	I	I	I	I	I	I	I	I
Шиналардағы қысым және тозуы		I	I	I	I	I	I	I	I	I	I
Дөңгелектерді ауыстыру		R	R	R	R	R	R	R	R	R	R
Аспа, рөл дңгелегінің, дөңгелек жетектерінің топсалары, тозандықтары, мойынтірек күпшектерінің люфті		I	I	I	I	I	I	I	I	I	I
Алдыңғы, артқы аспа, күйін және жұмысқа жарамдылығын тексеру		I	I	I	I	I	I	I	I	I	I
Салон сүзгісі		R	R	R	R	R	R	R	R	R	R
Отын буын сіңіргіш сүзгісі*				I/A		I/A		I/A		I/A	
Батарея мен электр жүйесінің салқындатқыш сұйықтығы	Қайсысы ерте болатынына байланысты, әр 48 ай немесе 80,000 км сайын ауыстыру										

# Жоспарлы техникалық қызмет көрсету кестесі

Қозғалтқыштың салқындатқыш сұйықтығы	Қайсысы ерте болатынына байланысты, әр 36 ай немесе 40,000 км сайын ауыстыру									
Тежегіш сұйықтық	Қайсысы ерте болатынына байланысты, әр 24 ай немесе 40,000 км сайын ауыстыру									
ІЖҚ салқындату радиаторы тазалығын сырттан тексеру										
Интеркулер радиаторының тазалығын сырттан тексеру										
АБАҚ салқындатқыш радиаторының тазалығын сырттан тексеру										
Аккумулятор батареясы (зарядын, герметикалылығын, клеммалардың бекітілуін тексеру)										
Салқындату жүйесінің кеңейту күбішесіндегі сұйықтық деңгейін тексеру										
Панорамалық люк	C	C								
Люктің дренажы										
Ағып кетуді тексеру (майлар / су)										
Есік тұтқалары, жұмысты тексеру										
Желілік аспаптар, дыбыстық сигнал, шыны тазалағыштар және жуғыштар										
Отын бағының қақпағы, отын құбырлары (құбырларды бекітудің дұрыстығы, ағудың болмауы)										
Кузовтың ЛБЖ зақымдануын тексеру және сервистік кітапшада тексеру картасын толтыру										

Ескерту:

"I" - Тексеру (қажет болған жағдайда түзету, реттеу, тазалау немесе ауыстыру)

"R" - Ауыстыру

"C" - Тазалау

"L" - Майлау

"\*\*" - Қатал жағдайларда техникалық қызмет көрсету аралығын қысқарту

# Жоспарлы техникалық қызмет көрсету кестесі

## Техникалық сұйықтықтарды тексеру тармақтары

### 1. Май деңгейін тексеру:

Мотор майының деңгейін үнемі тексеріп отырыңыз және оны ережеге сәйкес ауыстырыңыз. Тексеруді елемеу қозғалтқыштың айналмалы бөліктерінің нашар майлануына, ақауларға және майдың жетіспеушілігінен немесе оның ескіруінен қозғалтқыштың зақымдалуына әкелуі мүмкін.

### 2. Тежегіш сұйықтығының деңгейін тексеру:

Бактегі сұйықтық деңгейін үнемі тексеріп отырыңыз. Ол жоғарғы және төменгі белгілердің арасында болуы керек. Егер тежегіш сұйықтығының деңгейі төменгі белгіден төмен болса, оны төменгі және жоғарғы белгілер арасындағы позицияға дейін көтеру үшін қосу керек, сонымен қатар тежегіш жүйесінің ағып кетуін тексеру керек.

### 3. Салқындатқыш сұйықтықтың деңгейін тексеру:

Бактегі сұйықтық деңгейін үнемі тексеріп отырыңыз. Ол жоғарғы және төменгі белгілердің арасында болуы керек. Егер салқындатқыш сұйықтықтың деңгейі төменгі белгіден төмен болса, оны төменгі және жоғарғы белгілер арасындағы позицияға дейін көтеру үшін толтыру керек, сонымен қатар салқындату жүйесінің ағып кетуін тексеру керек.

## Ауыр жұмыс жағдайлары

Автомобильді ауыр пайдалану жағдайында пайдалану кезінде қызмет көрсету аралықтарын 7500 км-ге дейін қысқарту керек.

Сондай-ақ әр 1000-2000 км сайын барлық техникалық сұйықтықтарды тексеру ұсынылады.

Ауыр жұмыс жағдайларына мыналар жатады:

1. Жоғары жүктеме сапарлары.

2. Тіркемені сүйреу.

3. Шаңды жолдар мен кедір-бұдырлы жерлерде автомобильді пайдалану (оның ішінде шахта/құрылыс алаңдары мен қара жолдар).

4. Қозғалтқыштың ұзақ жұмыс істеуі немесе ұзақ қашықтыққа төмен жылдамдықпен жүру.

5. Теңіз деңгейінен 2000 м биіктікте жиі пайдалану.

6. 8 км-ден аз қашықтыққа жиі сапарлар.

7. 2 сағаттан астам жоғары жылдамдықпен үздіксіз қозғалыс (автомобильдің максималды жылдамдығының 70% - дан астамы).

8. Кедір-бұдыр немесе су басқан жолдармен, адырлы немесе таулы жерлермен жүру.



# Жоспарлы техникалық қызмет көрсету кестесі

---

## "Жолдағы көмек" бағдарламасы

Тәуліктің кез келген уақытында көлік иесі TANK ақпараттық орталығының (қоңырау шалу тегін) телефонына қоңырау шала алады және компания мамандары қысқа мерзімде көмек көрсетеді. Бағдарламаның толық шарттары мен мазмұнын компанияның веб сайтынан біле аласыз [tank.com.kz](http://tank.com.kz)

# Жоспарлы техникалық қызмет көрсетуден өту туралы куәлік

Бірінші техникалық қызмет көрсету бұрын не болатынына байланысты 10 000 км жүгіріске немесе 12 айға жеткенде. Әрі қарай, бұрын не болатынына байланысты, әрбір 15 000 км жүгіруден кейін немесе әрбір 12 ай пайдаланудан кейін техникалық байқаудан және қызмет көрсетуден өту үшін TANK компаниясының сервистік орталығына уақтылы бару керек.

<p align="center"><b>Жоспарлы техникалық қызмет көрсету туралы белгі</b></p> <p>Ағымдағы техникалық қызмет көрсету күні:                      Ағымдағы техникалық қызмет көрсету кезіндегі жүгіріс:                      Келесі техникалық қызмет көрсету сәтіне жүгіру:                      Қызмет көрсету орталығының өкілі:                      Қызмет көрсету орталығының мөрі:</p>	<p align="center"><b>Жоспарлы техникалық қызмет көрсету туралы белгі</b></p> <p>Ағымдағы техникалық қызмет көрсету күні:                      Ағымдағы техникалық қызмет көрсету кезіндегі жүгіріс:                      Келесі техникалық қызмет көрсету сәтіне жүгіру:                      Қызмет көрсету орталығының өкілі:                      Қызмет көрсету орталығының мөрі:</p>
<p align="center"><b>Жоспарлы техникалық қызмет көрсету туралы белгі</b></p> <p>Ағымдағы техникалық қызмет көрсету күні:                      Ағымдағы техникалық қызмет көрсету кезіндегі жүгіріс:                      Келесі техникалық қызмет көрсету сәтіне жүгіру:                      Қызмет көрсету орталығының өкілі:                      Қызмет көрсету орталығының мөрі:</p>	<p align="center"><b>Жоспарлы техникалық қызмет көрсету туралы белгі</b></p> <p>Ағымдағы техникалық қызмет көрсету күні:                      Ағымдағы техникалық қызмет көрсету кезіндегі жүгіріс:                      Келесі техникалық қызмет көрсету сәтіне жүгіру:                      Қызмет көрсету орталығының өкілі:                      Қызмет көрсету орталығының мөрі:</p>
<p align="center"><b>Жоспарлы техникалық қызмет көрсету туралы белгі</b></p> <p>Ағымдағы техникалық қызмет көрсету күні:                      Ағымдағы техникалық қызмет көрсету кезіндегі жүгіріс:                      Келесі техникалық қызмет көрсету сәтіне жүгіру:                      Қызмет көрсету орталығының өкілі:                      Қызмет көрсету орталығының мөрі:</p>	<p align="center"><b>Жоспарлы техникалық қызмет көрсету туралы белгі</b></p> <p>Ағымдағы техникалық қызмет көрсету күні:                      Ағымдағы техникалық қызмет көрсету кезіндегі жүгіріс:                      Келесі техникалық қызмет көрсету сәтіне жүгіру:                      Қызмет көрсету орталығының өкілі:                      Қызмет көрсету орталығының мөрі:</p>
<p align="center"><b>Жоспарлы техникалық қызмет көрсету туралы белгі</b></p> <p>Ағымдағы техникалық қызмет көрсету күні:                      Ағымдағы техникалық қызмет көрсету кезіндегі жүгіріс:                      Келесі техникалық қызмет көрсету сәтіне жүгіру:                      Қызмет көрсету орталығының өкілі:                      Қызмет көрсету орталығының мөрі:</p>	<p align="center"><b>Жоспарлы техникалық қызмет көрсету туралы белгі</b></p> <p>Ағымдағы техникалық қызмет көрсету күні:                      Ағымдағы техникалық қызмет көрсету кезіндегі жүгіріс:                      Келесі техникалық қызмет көрсету сәтіне жүгіру:                      Қызмет көрсету орталығының өкілі:                      Қызмет көрсету орталығының мөрі:</p>

# Жоспарлы техникалық қызмет көрсетуден өту туралы куәлік

Бірінші техникалық қызмет көрсету бұрын не болатынына байланысты 10 000 км жүгіріске немесе 12 айға жеткенде. Өрі қарай, бұрын не болатынына байланысты, әрбір 15 000 км жүгіруден кейін немесе әрбір 12 ай пайдаланудан кейін техникалық байқаудан және қызмет көрсетуден өту үшін TANK компаниясының сервистік орталығына уақтылы бару керек.

<p><b>Жоспарлы техникалық қызмет көрсету туралы белгі</b></p> <p>Ағымдағы техникалық қызмет көрсету күні:</p> <p>Ағымдағы техникалық қызмет көрсету кезіндегі жүгіріс:</p> <p>Келесі техникалық қызмет көрсету сәтіне жүгіру:</p> <p>Қызмет көрсету орталығының өкілі:</p> <p>Қызмет көрсету орталығының мөрі:</p>	<p><b>Жоспарлы техникалық қызмет көрсету туралы белгі</b></p> <p>Ағымдағы техникалық қызмет көрсету күні:</p> <p>Ағымдағы техникалық қызмет көрсету кезіндегі жүгіріс:</p> <p>Келесі техникалық қызмет көрсету сәтіне жүгіру:</p> <p>Қызмет көрсету орталығының өкілі:</p> <p>Қызмет көрсету орталығының мөрі:</p>
<p><b>Жоспарлы техникалық қызмет көрсету туралы белгі</b></p> <p>Ағымдағы техникалық қызмет көрсету күні:</p> <p>Ағымдағы техникалық қызмет көрсету кезіндегі жүгіріс:</p> <p>Келесі техникалық қызмет көрсету сәтіне жүгіру:</p> <p>Қызмет көрсету орталығының өкілі:</p> <p>Қызмет көрсету орталығының мөрі:</p>	<p><b>Жоспарлы техникалық қызмет көрсету туралы белгі</b></p> <p>Ағымдағы техникалық қызмет көрсету күні:</p> <p>Ағымдағы техникалық қызмет көрсету кезіндегі жүгіріс:</p> <p>Келесі техникалық қызмет көрсету сәтіне жүгіру:</p> <p>Қызмет көрсету орталығының өкілі:</p> <p>Қызмет көрсету орталығының мөрі:</p>
<p><b>Жоспарлы техникалық қызмет көрсету туралы белгі</b></p> <p>Ағымдағы техникалық қызмет көрсету күні:</p> <p>Ағымдағы техникалық қызмет көрсету кезіндегі жүгіріс:</p> <p>Келесі техникалық қызмет көрсету сәтіне жүгіру:</p> <p>Қызмет көрсету орталығының өкілі:</p> <p>Қызмет көрсету орталығының мөрі:</p>	<p><b>Жоспарлы техникалық қызмет көрсету туралы белгі</b></p> <p>Ағымдағы техникалық қызмет көрсету күні:</p> <p>Ағымдағы техникалық қызмет көрсету кезіндегі жүгіріс:</p> <p>Келесі техникалық қызмет көрсету сәтіне жүгіру:</p> <p>Қызмет көрсету орталығының өкілі:</p> <p>Қызмет көрсету орталығының мөрі:</p>
<p><b>Жоспарлы техникалық қызмет көрсету туралы белгі</b></p> <p>Ағымдағы техникалық қызмет көрсету күні:</p> <p>Ағымдағы техникалық қызмет көрсету кезіндегі жүгіріс:</p> <p>Келесі техникалық қызмет көрсету сәтіне жүгіру:</p> <p>Қызмет көрсету орталығының өкілі:</p> <p>Қызмет көрсету орталығының мөрі:</p>	<p><b>Жоспарлы техникалық қызмет көрсету туралы белгі</b></p> <p>Ағымдағы техникалық қызмет көрсету күні:</p> <p>Ағымдағы техникалық қызмет көрсету кезіндегі жүгіріс:</p> <p>Келесі техникалық қызмет көрсету сәтіне жүгіру:</p> <p>Қызмет көрсету орталығының өкілі:</p> <p>Қызмет көрсету орталығының мөрі:</p>

# Жоспарлы техникалық қызмет көрсетуден өту туралы куәлік

Бірінші техникалық қызмет көрсету бұрын не болатынына байланысты 10 000 км жүгіріске немесе 12 айға жеткенде. Әрі қарай, бұрын не болатынына байланысты, әрбір 15 000 км жүгіруден кейін немесе әрбір 12 ай пайдаланудан кейін техникалық байқаудан және қызмет көрсетуден өту үшін TANK компаниясының сервистік орталығына уақтылы бару керек.

<p align="center"><b>Жоспарлы техникалық қызмет көрсету туралы белгі</b></p> <p>Ағымдағы техникалық қызмет көрсету күні:                      Ағымдағы техникалық қызмет көрсету кезіндегі жүгіріс:                      Келесі техникалық қызмет көрсету сәтіне жүгіру:                      Қызмет көрсету орталығының өкілі:                      Қызмет көрсету орталығының мөрі:</p>	<p align="center"><b>Жоспарлы техникалық қызмет көрсету туралы белгі</b></p> <p>Ағымдағы техникалық қызмет көрсету күні:                      Ағымдағы техникалық қызмет көрсету кезіндегі жүгіріс:                      Келесі техникалық қызмет көрсету сәтіне жүгіру:                      Қызмет көрсету орталығының өкілі:                      Қызмет көрсету орталығының мөрі:</p>
<p align="center"><b>Жоспарлы техникалық қызмет көрсету туралы белгі</b></p> <p>Ағымдағы техникалық қызмет көрсету күні:                      Ағымдағы техникалық қызмет көрсету кезіндегі жүгіріс:                      Келесі техникалық қызмет көрсету сәтіне жүгіру:                      Қызмет көрсету орталығының өкілі:                      Қызмет көрсету орталығының мөрі:</p>	<p align="center"><b>Жоспарлы техникалық қызмет көрсету туралы белгі</b></p> <p>Ағымдағы техникалық қызмет көрсету күні:                      Ағымдағы техникалық қызмет көрсету кезіндегі жүгіріс:                      Келесі техникалық қызмет көрсету сәтіне жүгіру:                      Қызмет көрсету орталығының өкілі:                      Қызмет көрсету орталығының мөрі:</p>
<p align="center"><b>Жоспарлы техникалық қызмет көрсету туралы белгі</b></p> <p>Ағымдағы техникалық қызмет көрсету күні:                      Ағымдағы техникалық қызмет көрсету кезіндегі жүгіріс:                      Келесі техникалық қызмет көрсету сәтіне жүгіру:                      Қызмет көрсету орталығының өкілі:                      Қызмет көрсету орталығының мөрі:</p>	<p align="center"><b>Жоспарлы техникалық қызмет көрсету туралы белгі</b></p> <p>Ағымдағы техникалық қызмет көрсету күні:                      Ағымдағы техникалық қызмет көрсету кезіндегі жүгіріс:                      Келесі техникалық қызмет көрсету сәтіне жүгіру:                      Қызмет көрсету орталығының өкілі:                      Қызмет көрсету орталығының мөрі:</p>
<p align="center"><b>Жоспарлы техникалық қызмет көрсету туралы белгі</b></p> <p>Ағымдағы техникалық қызмет көрсету күні:                      Ағымдағы техникалық қызмет көрсету кезіндегі жүгіріс:                      Келесі техникалық қызмет көрсету сәтіне жүгіру:                      Қызмет көрсету орталығының өкілі:                      Қызмет көрсету орталығының мөрі:</p>	<p align="center"><b>Жоспарлы техникалық қызмет көрсету туралы белгі</b></p> <p>Ағымдағы техникалық қызмет көрсету күні:                      Ағымдағы техникалық қызмет көрсету кезіндегі жүгіріс:                      Келесі техникалық қызмет көрсету сәтіне жүгіру:                      Қызмет көрсету орталығының өкілі:                      Қызмет көрсету орталығының мөрі:</p>

# 12

## Кепілді қызмет көрсету

---

Кепілдік міндеттемелері туралы мәліметтер .....	12
Шанақты қарап-тексеру .....	15
Кепілдік туралы не білуіңіз керек .....	18
Автомобиль иесінің міндеттері .....	21
Одометрді ауыстыру карточкасы .....	22
Автомобиль туралы ақпараты бар тіркеу карточкасы .....	25
Иесінің ауысымын тіркеу карточкасы .....	29
Арнайы белгілер .....	31
Сату алдындағы дайындық .....	32

# Кепілдік міндеттемелері туралы мәліметтер

## Жалпы ережелер

Әр жаңа автомобиль оны иесіне бермес бұрын TANK компаниясы анықтаған рәсімге сәйкес сатылымға дейінгі дайындық пен тексеруден өтеді. Сауда ұйымы Сізге сервистік кітапшада міндетті белгісі бар сату алдындағы дайындық бойынша жұмыстар кешенін жүргізгеннен кейін автомобильді сатуға міндетті. Автомобильдің беріктігі толығымен сервистік кітапшада қарастырылған уақтылы қызмет көрсетуге байланысты болады.

## Кепілдік міндеттемелері туралы мәліметтер

TANK компаниясы ұсынатын кепілдік міндеттемелер уәкілетті Дилерден және "TANK KAZAKHSTAN" сатып алынған әрбір автомобильге қолданылады. Кепілдік мерзімі жаңа автомобильді бірінші сатып алушыға берген күннен бастап есептеле бастайды. Төменде көрсетілген мерзімнің әрбір бөлімі немесе жүгірісі ішінде TANK компаниясының кез келген уәкілетті Дилері, егер автомобиль дұрыс пайдаланылған жағдайда, олардың ақаулығының себебі зауыттық ақаулар болса (автомобиль өндірісінде сапасыз материалдарды пайдалану немесе өндіріс технологиясының бұзылуы), осы бөлімде келісілген автомобильдің ақаулы бөліктерін жөндеуге немесе ауыстыруға міндетті. Жөндеу немесе ауыстыру әдісін Дилер анықтайды. Кепілдік бойынша ауыстырылған бөлшектер мен тораптар өндіруші зауыттың меншігіне айналады.

Кепілдік мерзім түрінде белгіленген кезде кепілдік кезеңі жаңа автомобильді бірінші сатып алушыға берген күннен бастап есептеледі. Жаңа автомобильді бірінші сатып алушыға беру күні осы сервистік кітапшада келтірілген автомобильдің тіркеу карточкасында көрсетіледі. Жүгіріс түріндегі кепілдікті белгілеу кезінде жүгіріс сапа бойынша өтініш берілген күні одометрдің көрсеткіштері бойынша анықталады. Одометр істен шыққан жағдайда, наразылық берілген күнге жүгірісті анықтау мүмкін болмаған жағдайда, жүгіру айына 4000 км есебінен кәсіпкерлік қызметті жүзеге асыруға байланысты емес жеке, отбасылық, үй және өзге де қажеттіліктер үшін сатып алынған автомобильдер үшін, ал айына 10 000 км есебінен кәсіпкерлік қызметті жүзеге асыру үшін сатып алынған автомобильдер үшін айқындалады.

Одометр істен шыққан кезде, автомобиль иесі одометрді ауыстыру үшін TANK компаниясы-

ның қызмет көрсету орталығына хабарласуы керек. TANK компаниясының уәкілетті Дилері осы сервистік кітапшада келтірілген "Одометрді ауыстыру карточкасына" белгі қойып, өз мөрін қоюы тиіс.

Ресми дилер немесе импорттаушы берілген кепілдіктің қолданысына түсетін автомобиль диагностикасын жүргізу кезінде анықталған кемшіліктерді мойындаған жағдайда, анықталған кемшілікті жою мерзімі жеке тұлғалар үшін 45 (қырық бес) күннен аспауы және заңды тұлғалар үшін 60 (алпыс) күннен аспауы тиіс.

Автокөліктің Нормативтік қызмет ету мерзімі-7 жыл.

### Назар аударыңыз

Ақаулы автомобильді пайдалануға қатаң тыйым салынады!

### Жаңа автомобильге кепілдік

Кепілдік, егер анықталған ақаулық зауыттық ақаулардан туындаса (автомобиль өндірісінде сапасыз материалдарды пайдалану немесе өндіріс технологиясының бұзылуы), ресми Дилерден және "TANK KAZAKHSTAN" сатып алынған әрбір автомобильдің бөліктері мен компоненттеріне қолданылады. Кепілдік мерзімі - 7 жыл немесе 200 000 км жүгіріс, қайсысы ертерек келетініне байланысты (тез тозатын бөлшектерге берілетін кепілдіктен басқа). Автомобильді пайдалану нәтижесінде анықталған немесе туындаған кепілдікке жататын барлық ақауларды TANK компаниясының ресми Дилері шешеді.

# Кепілдік міндеттемелері туралы мәліметтер

## Жылдам тозатын бөлшектерге кепілдік

Уақыт / жүгіріс (қайсысы бұрын болатынына байланысты)	Ерекшелік
1 ай / 1000 км	Әйнек тазалағыш қылшақтары ретте, егер
2 ай / 3000 км	Шамдар (мынаны қоспағанда: жарықдиодты шамдары бар құрылғылар, ксенон шамдары), әйнектер
6 ай / 5000 км	Қашықтан басқару құрылғысына арналған қуат элементтері, май сүзгісі, отын сүзгісі, ілінісу бөлшектері, бітелер, тежегіш қалыптары, тежегіш дискілері, кәдімгі реле (басқару блогын қоспағанда)
12 ай / 20000 км	Аккумуляторлық батареялар (тиісті пайдалану және штаттан тыс жабдық болмаған кезде)
24 ай / 50000 км	Автомобильдің барлық хром бөлшектері, сондай-ақ жылтыр металдандырылған жабыны бар бөлшектер (әртүрлі әдістермен салынған)
Кепілдік қолданылмайды	Шиналар, ауаны хош иістендіру жүйесінің картридждері, сақтандырғыштар, сүзгілер (ауа сүзгісі, кондиционер сүзгісі), аспа элементтері мен газ шығару жүйесінің коррозиясы

## Қосалқы бөлшектерге кепілдік

Түпнұсқа қосалқы бөлшектерге кепілдік мерзімі

Автомобильдерге орнатылған немесе ресми Дилерлер орнатпастан сатып алушыларға сатылған барлық жаңа түпнұсқа қосалқы

бөлшектер олар орнатылған күннен бастап немесе сатылған күннен бастап есептелетін 12 айға (тез тозатын бөлшектерден басқа) кепілдікпен қамтамасыз етіледі, жүгіріс шектелмейді (қосалқы бөлшектерді дұрыс пайдаланбау немесе дұрыс орнатпау салдарынан туындаған ақаулардан басқа). Бұл түпнұсқа қосалқы бөлшек автомобильге кепілдік шеңберінде ауыстырылған болса, онда ауыстырылған қосалқы бөлік үшін кепілдік мерзімі автомобильге кепілдік мерзімімен бір мезгілде аяқталады. Егер түпнұсқа қосалқы бөлшекке кепілдік шеңберінде бөлшекті ауыстыру жүргізілген жағдайда, оның кепілдік мерзімі түпнұсқа қосалқы бөлшекке белгіленген кепілдік мерзімі өткеннен кейін аяқталады.

## Шанаққа және лак-бояу жабынына арналған коррозияға қарсы кепілдік

### Лак-бояу жабынына кепілдік

Лак-бояу жабынына кепілдігі, егер бетінің зақымдануы зауыттық ақаулардан (сапасыз материалдарды пайдалану немесе өндіріс технологиясының бұзылуы) туындаған болса, автомобиль шанағының барлық боялған бөліктеріне (түбі мен газ шығару жүйесін қоспағанда) қолданылады. Лак-бояу жабынының кепілдік мерзімі 7 жыл немесе иесінің пайдалану жөніндегі нұсқаулықта көрсетілген автомобильге күтім жасау жөніндегі ұсынымдарды сақтаған жағдайда 200 000 км жүгірісті құрайды.

### Өтпелі коррозиядан кепілдік

Өтпелі коррозияға қарсы кепілдік, егер өтпелі коррозияның себебі сапасыз материалдарды пайдалану немесе өндіріс технологиясының бұзылуы болса, барлық шанақ металл панельдерге қолданылады. Өтпелі коррозияға қарсы кепілдік кезеңі жүгіріске қарамастан 7 жылды құрайды.

Ресми дилерлердің сервистік орталықтарына барған кезде шанақты жыл сайын тексеру өтпелі коррозиядан кепілдік міндеттемелерін сақтаудың міндетті шарты болып табылады. Бұл ретте дилер сервистік кітапшада тиісті белгілер жасауы тиіс. Автомобильді тексеру барысында дилерлік желінің мамандары шанақтың күйін және тиісті жұмыстарды орындау қажеттілігін анықтайды. Олар автомобиль иесіне коррозияның болашақ ошағына айналуы мүмкін сыртқы әсерден туындаған анықталған ақаулар (сызаттар, жарықтар және бояудың кетіктері) туралы хабарлайды және сервистік кітапшасына тиісті белгілер енгізеді.

## Кепілдік міндеттемелері туралы мәліметтер

---

Өтпелі коррозиядан кепілдік құқығын сақтау үшін автомобиль иесі тексеруден кейін 3 апта ішінде түпнұсқа бөлшектер мен материалдарды пайдалана отырып, TANK белгілеген технологияға сәйкес өз есебінен жөндеу жүргізу үшін ресми Дилердің шанақ жөндеу мамандарына жүгінуге тиіс.

Егер осы нұсқаулар орындалмаса, автомобиль иесі өтпелі коррозиядан кепілдік алу құқығынан айырылады.

### **i** Пайдалы ақпарат

"Өтпелі коррозия" термині шанақта материалдың немесе өндірістің бастапқы ақауына байланысты қорғаныш жабынының астында пайда болған шанақ металының коррозиясы нәтижесінде пайда болған шанақта өтпелі тесіктің болуын білдіреді. "Шанақ" анықтамасына дөңгелек дискілері мен жылтыратылған сәндік бөлшектер, бамперлер, молдингтер және ілмектер сияқты бөліктер кірмейді.



# Шанақты қарап-тексеру

Графикалық кескін барлық модельдерге қолданылады



Тексеру нәтижесінің белгілері, тиісті таңба пайдаланылады

- құм ағыны, тас үгіндісі
- жапырылу, дөңестік
- + сызат
- шанақтың бүлінуі
- ⚡ ЛБЖ бүлінуі
- ▶ автомобильдің түбі бүлінген

**Шанақты жыл сайын қарап-тексеру**

Автомобильдің жалпы жағдайы

- өте жақсы                       жақсы  
 қанағаттанарлық            нашар

Алдында анықталған бүлінуі жойылды

- иә                                       жоқ

**Түсініктеме**

---

---

---

---

---

**Қүні**

**Одометр көрсеткіштері, км**

---

қызмет көрсету орталығының мәрі және қолы

Графикалық кескін барлық модельдерге қолданылады



Тексеру нәтижесінің белгілері, тиісті таңба пайдаланылады

- құм ағыны, тас үгіндісі
- жапырылу, дөңестік
- + сызат
- шанақтың бүлінуі
- ⚡ ЛБЖ бүлінуі
- ▶ автомобильдің түбі бүлінген

**Шанақты жыл сайын қарап-тексеру**

Автомобильдің жалпы жағдайы

- өте жақсы                       жақсы  
 қанағаттанарлық            нашар

Алдында анықталған бүлінуі жойылды

- иә                                       жоқ

**Түсініктеме**

---

---

---

---

---

**Қүні**

**Одометр көрсеткіштері, км**

---

қызмет көрсету орталығының мәрі және қолы

# Шанақты қарап-тексеру

Графикалық кескін барлық модельдерге қолданылады



Тексеру нәтижесінің белгілері, тиісті таңба пайдаланылады

- құм ағыны, тас үлгісі
- шанақтың бүлінуі
- жапырылу, деңестік
- ## ЛЕЖ бүлінуі
- + сызат
- ▶ автомобильдің түбі бүлінген

Шанақты жыл сайын қарап-тексеру

Автомобильдің жалпы жағдайы

- |  |                                |
|--|--------------------------------|
| <input type="checkbox"/> өте жақсы       | <input type="checkbox"/> жақсы |
| <input type="checkbox"/> қанағаттанарлық | <input type="checkbox"/> нашар |

Алдында анықталған бүлінуі жойылды

- |                             |                              |
|-----------------------------|------------------------------|
| <input type="checkbox"/> иә | <input type="checkbox"/> жоқ |
|-----------------------------|------------------------------|

Түсінік еме

---

---

---

---

---

Күні

Одометр көрсеткіштері, км

қызмет көрсету орталығының мері және қолы

Графикалық кескін барлық модельдерге қолданылады



Тексеру нәтижесінің белгілері, тиісті таңба пайдаланылады

- құм ағыны, тас үлгісі
- шанақтың бүлінуі
- жапырылу, деңестік
- ## ЛЕЖ бүлінуі
- + сызат
- ▶ автомобильдің түбі бүлінген

Шанақты жыл сайын қарап-тексеру

Автомобильдің жалпы жағдайы

- |  |                                |
|--|--------------------------------|
| <input type="checkbox"/> өте жақсы       | <input type="checkbox"/> жақсы |
| <input type="checkbox"/> қанағаттанарлық | <input type="checkbox"/> нашар |

Алдында анықталған бүлінуі жойылды

- |                             |                              |
|-----------------------------|------------------------------|
| <input type="checkbox"/> иә | <input type="checkbox"/> жоқ |
|-----------------------------|------------------------------|

Түсінік еме

---

---

---

---

---

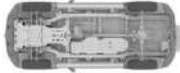
Күні

Одометр көрсеткіштері, км

қызмет көрсету орталығының мері және қолы

# Шанақты қарап-тексеру

Графикалық кескін барлық модельдерге қолданылады



Тексеру нәтижесінің белгілері, тиісті таңба пайдаланылады

- |                           |                               |
|---------------------------|-------------------------------|
| ● құм ағыны, тас үгіндісі | ■ шанақтың бүлінуі            |
| ○ жапырылу, дөңестік      | ⚡ ЛБЖ бүлінуі                 |
| + сызат                   | ▶ автомобильдің түбі бүлінген |

Шанақты жыл сайын қарап-тексеру

Автомобильдің жалпы жағдайы

- |  |                                |
|--|--------------------------------|
| <input type="checkbox"/> өте жақсы       | <input type="checkbox"/> жақсы |
| <input type="checkbox"/> қанағаттанарлық | <input type="checkbox"/> нашар |

Алдында анықталған бүлінуі жойылды

- |                             |                              |
|-----------------------------|------------------------------|
| <input type="checkbox"/> иә | <input type="checkbox"/> жоқ |
|-----------------------------|------------------------------|

Түсініктеме

---

---

---

---

Қуна

Одометр көрсеткіштері, км

қызмет көрсету орталығының мәрі және қолы

Графикалық кескін барлық модельдерге қолданылады



Тексеру нәтижесінің белгілері, тиісті таңба пайдаланылады

- |                           |                               |
|---------------------------|-------------------------------|
| ● құм ағыны, тас үгіндісі | ■ шанақтың бүлінуі            |
| ○ жапырылу, дөңестік      | ⚡ ЛБЖ бүлінуі                 |
| + сызат                   | ▶ автомобильдің түбі бүлінген |

Шанақты жыл сайын қарап-тексеру

Автомобильдің жалпы жағдайы

- |  |                                |
|--|--------------------------------|
| <input type="checkbox"/> өте жақсы       | <input type="checkbox"/> жақсы |
| <input type="checkbox"/> қанағаттанарлық | <input type="checkbox"/> нашар |

Алдында анықталған бүлінуі жойылды

- |                             |                              |
|-----------------------------|------------------------------|
| <input type="checkbox"/> иә | <input type="checkbox"/> жоқ |
|-----------------------------|------------------------------|

Түсініктеме

---

---

---

---

Қуна

Одометр көрсеткіштері, км

қызмет көрсету орталығының мәрі және қолы

# Кепілдік туралы не білуіңіз керек

## Шиналар

Бастапқыда жаңа автомобильге орнатылған шиналарға кепілдік шина өндірушілермен беріледі.

## Мерзімді техникалық қызмет көрсету

Ресми Дилердегі мерзімді техникалық қызмет көрсету кепілдік берудің міндетті талабы болып табылады және TANK компаниясы анықтаған және осы сервистік кітапшада көрсетілген талаптарға сәйкес орындалуы тиіс.

## Түпнұсқа қосалқы бөлшектер

Түпнұсқа қосалқы бөлшектер - бұл TANK компаниясы тікелей немесе мақұлдаған сапаны тексеруден өткен қосалқы бөлшектер. Тек түпнұсқа қосалқы бөлшектерді қолдану қауіпсіздік мақсатында қатаң міндетті болып табылады және автомобильдің жалпы пайдалану шығындарын азайтуға көмектеседі. Кепілдік тек түпнұсқа қосалқы бөлшектерге қолданылады.

## Құрылымын өзгерту

TANK компаниясы қауіпсіздікті қамтамасыз ету үшін автомобильдерді қайтарып алу науқанын жүргізу, шығарылған автомобильдердің құрылымы мен сипаттамаларына өзгерістер енгізу немесе сатылған автомобильдерге өзгерістер енгізу құқығын өзіне қалдырады.

## Кепілдік төменде келтірілген

### кемшіліктерге қолданылмайды:

- 1) Автомобильді жарыс, ралли, уақытты сынау сияқты мақсатсыз пайдалану, сондай-ақ автомобильдің толық рұқсат етілген массасынан асып кету, тиісті жабдықтарсыз тіркемені пайдалану және рұқсат етілген массадан асатын тіркемені сүйреу;
- 2) жол-көлік оқиғалары;
- 3) автомобильдің бақылау жүйелерінің Дилердің уәкілетті қызмет көрсету станциясына бару қажеттілігі туралы нұсқауларына қарамастан, клиенттің уәкілетті Дилерге жөндеу үшін автомобильді уақтылы бермеуі немесе бермеуі;
- 4) TANK компаниясының алдын ала келісімін алмай-ақ, автомобильді қайта жабдықтау, автомобильдің жиынтықталуына өзгерістер енгізу;
- 5) пайдалану материалдары (мысалы, тежегіш немесе салқындатқыш сұйықтық, май немесе майлау) жетіспеген кезде автомобиль қозғалысының нәтижесінде, ағып кетудің немесе шығынның

жоғарылауының уақтылы анықталмауына байланысты немесе TANK компаниясы ұсынбаған пайдалану материалдары мен отынды қолдану нәтижесінде зақымдану;

- 6) "Сервистік кітапшада" және "Пайдалану жөніндегі нұсқаулықта" сипатталғандай тиісті техникалық қызмет көрсетудің болмауы;
- 7) біліктілігі жоқ жөндеу немесе техникалық қызмет көрсету, дұрыс күтім жасамау және сақтау;
- 8) автомобильның қуатын немесе түрін өзгерту;
- 9) оське жүктеменің рұқсат етілген мөңдерінің, сүйретілетін жүктің максималды массасының артуы;
- 10) жарамсыз отынды, құю сұйықтықтары мен майларды пайдалану;
- 11) арнайы құралдарды пайдаланбай бөлшектеу кезінде алынған сыртқы әсерлер (мысалы, былғары рөл сырылған). механикалық рөлдік блокиратордан түскен былғарыдағы ойықтар, соққыдан немесе механикалық әсерден ағаш элементтеріндегі зақымдану іздері;
- 12) мынаның нәтижесінде пайда болған ақаулар, жөнделімсіздіктер немесе коррозия:
  - » қышқылдардың немесе сілтілердің әсері;
  - » өнеркәсіптік немесе химиялық шығарындылардың, ауаның қышқылды немесе сілтілі ластануының, өсімдік шырынының, құстар мен жануарлардың қалдықтарының, ағаш шайырының, тұздардың (оның ішінде жол тұзының), мұзға қарсы реагенттердің, бұршақтың, жаңбырдың, желдің және өзге де табиғи құбылыстардың, қиыршық тастардың, тастардың, металл бөлшектердің немесе басқа да объектілердің әсері;
- 13) сервистік кітапшаның нұсқауларына сәйкес техникалық қызмет көрсетудің белгіленген регламентін сақтамау;
- 14) автомобильдерді такси, жеткізу қызметі, оқу және т. б. ретінде пайдалану.;
- 15) түпнұсқа емес аксессуарлар мен қосалқы бөлшектерді пайдаланудан туындаған зақым (түпнұсқалық емес қосалқы бөлшектерге (аксессуарларға) және осындай қосалқы бөлшектерді (аксессуарларды) пайдалану нәтижесінде алынған зақымдарға кепілдік қолданылмайды);
- 16) сату алдындағы дайындыққа кіретін операциялар;

# Кепілдік туралы не білуіңіз керек

- 17) "Пайдалану жөніндегі нұсқаулықта" және "Иесінің міндеттері" бөлімінде келтірілген автомобильге күтім жасау ережелерін бұзу;
- 18) форс-мажор жағдайлары (найзағай, өрт, табиғи апаттар, жер сілкінісі, соғыс қимылдары, тәртіпсіздіктер, терактілер және т. б.);
- 19) автомобильдің немесе оның элементтерінің өнімділігі мен жұмысына әсер етпейтін әлсіз сыртқы дыбыстар, шу, діріл. Тығыздама және тығыздау аймақтарында майлы дақтардың пайда болуы;
- 20) сыртқы және ішкі әрлеу бөлшектерінің, лак-бояу жабынының табиғи тозуы;
- 21) кез келген жанама залал, мысалы: автомобильді пайдалану мүмкін еместігі, қолайсыздықтар және қаржылық шығындар;
- 22) олар туралы иесіне жазбаша түрде алдын ала хабарланған ақаулары бар автомобильдер;
- 23) климаттық және физикалық жағдайлардың нәтижесінде пайда болған жарықтандыру құрылғыларындағы ылғалдың конденсациясына кепілдік берілмейді;
- 24) қолданыстағы заңнамаға сәйкес оларды пайдалану жағдайына қойылатын талаптарға сәйкес келмейтін жолдар мен көшелер бойынша пайдалану кезінде автомобильдің бөлшектеріне соққы жүктемелерімен ұштасқан, тегіс емес жол жамылғысы бойынша автомобильді басқару нәтижесінде пайда болған бөгде дыбыстар, аспа, рөлдік басқару, трансмиссия бөлшектерінің және басқа да бөлшектердің ақаулары мен зақымданулары;
- » қозғалтқыштың компьютерлік диагностикасы;
  - » шиналарды ауыстыру жұмыстарын жүргізу;
  - » дөңгелектерді теңестіру;
  - » фаралардың жарық бағытын реттеу; және мыналар кепілдік міндеттемелеріне кірмейді және автомобиль иелері үшін ақылы түрде жасалады: ауыстыру, қалыпты пайдалану кезінде пайдаланылатын не тозуға және бұзылуға ұшырайтын шығыс материалдарын, өзге де элементтерді ауыстыру, жөндеу немесе қалпына келтіру, оның ішінде:
  - » сүзгілер;
  - » оталдыру және қыздыру білтелері;
  - » бүрку бүріккіштері;
  - » балқыма сақтандырғыштар;
  - » жетек белдіктері;
  - » шамдар және олардың қызметін атқаратын элементтер;
  - » электр қозғалтқыштардың, стартердің генераторлардың, қылшақ тораптары;
  - » тежегіш қалыптар;
  - » май;
  - » салқындатқыш сұйықтық;
  - » ілінісу гидрожетегі мен тежегіш сұйықтығы;
  - » консистентті майлаулар;
  - » электролит;
  - » хладагент;
  - » әйнек және фаралар жуғышына арналған сұйықтық;
  - » отын;
  - » әйнек;
  - » салон қаптауы және ішкі әрлеу;
  - » гальвандық жабыны бар бөлшектер;
  - » амортизаторлар;
  - » серіппелер;
  - » отырғыштар;
  - » дөңгелек дискілер, шиналар;
  - » әйнек тазалағыш қылшақтар;
  - » тежегіш қосылыстары немесе қалыптар, дискілер;
  - » ілінісу дискілері;
  - » резеңке бөлшектер: құбыршектер, белдіктер, тығыздағыштар, келтеқұбырлар, тұрақтандырғыш төлкелері, сайлент-блоклар, манжеттер, шаңдатқыштар және т. б.
2. Өндірушінің кепілдігі көлік құралдарының келесі санаттарына қолданылмайды:

## Төмендегілерге де назар аударыңыз:

1. Автомобильдерді пайдалану кезеңінде оларға техникалық қызмет көрсету, сондай-ақ төменде көрсетілген операцияларды орындау, ақауларды жою, автомобильге тиісінше күтім жасамау, авариялар, тозу, сыртқы және өзге де факторлардың әсерінен туындайтын төменде көрсетілген бөлшектерді жөндеу және ауыстыру кепілдік міндеттемелерге кірмейді және автомобиль иелері үшін ақылы түрде жүргізіледі:
- » отын жүйесін тазарту;
  - » ілінісу механизмін реттеу;
  - » дөңгелектерді орнату бұрыштарын реттеу;

# Кепілдік туралы не білуіңіз керек

---

Арнайы мақсаттағы автомобильдер; такси ретінде, жарыстарда, сынақтарда немесе жүргізуді үйрету үшін пайдаланылатын немесе жалға алу үшін пайдаланылатын көлік құралы; Өндірушінің рұқсатынсыз қайта жабдықталған және түрлендірілген және Көлік құралының түрін мақұлдау (КҚТМ) сертификатына сәйкес келмейтін көлік құралы;

Заңды тұлғаға тиесілі және жалпыға ортақ пайдаланылатын жолдардан тыс пайдаланылатын көлік құралы.

3. Реттеу, бақылау-диагностикалық жұмыстар автомобиль иесінің есебінен жүргізіледі.

4. Автомобильдерге кепілдік қызмет көрсету оның иесі "АВТОМОБИЛЬ ИЕСІНІҢ МІНДЕТТЕРІ" бөлімінде көрсетілген міндеттерді тиісінше орындаған жағдайда жүзеге асырылады.

5. Автомобильді жеткізу жөніндегі шығыстарды, автомобильге эвакуатордың қол жеткізуі мүмкіндігі болмаған кезде, атап айтқанда, автомобиль жолының және/немесе қатты жабынды жолдың болмауы себебінен, сондай-ақ су бөгетін (буды) еңсере отырып, теміржол көлігімен жеткізу, әуе арқылы жеткізу және өтімділігі жоғары арнайы техникамен жеткізу жөніндегі шығыстарды тікелей меншік иесі (сенімді тұлға) жеткізу жөніндегі қызметтерді орындаушыға төлейді.

6. Ресми дилер немесе импорттаушы автомобиль диагностикасын жүргізу кезінде анықталған, берілген кепілдіктің қолданысына түсетін кемшіліктер деп мойындаған жағдайда, анықталған кемшілікті жою мерзімі жеке тұлғалар үшін 45 (қырық бес) күннен және заңды тұлғалар үшін 60 (алпыс күннен) аспауға тиіс.

# Автомобиль иесінің міндеттері

## Автомобиль иесі:

1. Осы сервистік кітапшада және "Пайдалану жөніндегі нұсқаулықта" баяндалған автомобильді пайдалану және қызмет көрсету бойынша ұсынымдарды сақтауға.
2. Кепілдік жөндеуді орындау үшін автомобильді Ресми дилерге беруге.
3. Осы сервистік кітапшаның "Техникалық қызмет көрсету" бөлімінде көрсетілген талаптарға сәйкес автомобильге техникалық қызмет көрсетуге. Дилерге қажет болған жағдайда автомобильге техникалық қызмет көрсету белгілерін сақтауға. Қосалқы бөлшектерге кепілдік оларды орнатуға тиісті құжаттар болған кезде ғана қолданылады.
4. "Пайдалану жөніндегі нұсқаулықта" көрсетілген барлық ұсыныстарды мұқият орындауға;
5. Автомобильді үнемі жуып, шанақты қорғаныс құралдарымен өңдеуге;
6. Шанақта жол тұзының, құмның, асфальттың, гудронның, ағаштардың шайырының және лак-бояу жабынына зақым келтіруі мүмкін басқа да заттардың қалдықтары табылған жағдайда, оларды дереу алып тастау, уақтылы және өз есебінен шанақтың лак-бояу жабынының жоғарыда аталған кез келген зақымдануын жоюға.
7. Автомобиль иесін ауыстырған кезде, сондай-ақ автомобиль және/ немесе оның иесі туралы ақпаратты өзгерткен кезде осы сервистік кітапшада келтірілген иесінің ауысымын тіркеу карточкасында көрсетілген ақпаратты тіркеу үшін дереу TANK компаниясының уәкілетті дилеріне хабарласуға міндетті.

# Одометрді ауыстыру карточкасы

---

## Одометрді ауыстыру карточкасы

Одометр ақаулы болған жағдайда оны ауыстыру үшін TANK компаниясының сервистік орталықтарына хабарласуыңызды сұраймыз.

Одометрді ауыстыру белгісі

Ауыстыру күні:

---

Ескі одометрдің көрсеткіштері (км):

---

Жаңа одометрдің көрсеткіштері (км):

---

Сервистік орталықтың атауы:

---

Сервистік орталықтың мөрі:

---



# Одометрді ауыстыру карточкасы

## Одометрді ауыстыру карточкасы

Одометр ақаулы болған жағдайда оны ауыстыру үшін TANK компаниясының сервистік орталықтарына хабарласуыңызды сұраймыз.

Одометрді ауыстыру белгісі

Ауыстыру күні:

Ескі одометрдің көрсеткіштері (км):

Жаңа одометрдің көрсеткіштері (км):

Сервистік орталықтың атауы:

Сервистік орталықтың мөрі:



# Автомобиль туралы ақпараты бар тіркеу карточкасы

## Бірінші данасы дилерде сақталады

Иесі туралы ақпарат
Иесінің аты-жөні / компания атауы:
Жеке куәлік нөмірі / компанияның сәйкестендіру коды:
Стационарлық телефон:
Ұялы телефон:
Электрондық пошта мекенжайы:
Пошта индексі:
Толық мекен-жайы:

Автомобиль туралы ақпарат
Модель:
Сәйкестендіру нөмірі (VIN коды):
Қозғалтқыш нөмірі / электр қозғалтқышының моделі:
Түсі:
Жиынтықталуы:
Шығарылған күні:
Автомобильді беру күні:

Дилер қолы	Иесінің қолы
Қолы/мөр:	Қолы/мөр:
Күні:	Күні:



# Автомобиль туралы ақпараты бар тіркеу карточкасы

## Екінші данасы Нұсқаулықта қалады

Иесі туралы ақпарат
Иесінің аты-жөні / компания атауы:
Төлқұжат нөмірі / компанияның сәйкестендіру коды:
Қалалық телефон:
Ұялы телефон:
E-mail:
Пошта индексі:
Толық мекен-жайы:

Автомобиль туралы ақпарат
Модель:
Сәйкестендіру нөмірі (VIN коды):
Қозғалтқыш нөмірі / электр қозғалтқышының моделі:
Түсі:
Жиынтықталуы:
Шығарылған күні:
Автомобильді беру күні:

Дилер қолы	Иесінің қолы
Қолы/мөр:	Қолы/мөр:
Күні:	Күні:



# Иесінің ауысымын тіркеу карточкасы

## Жаңа иесі туралы ақпарат

Иесінің аты-жөні / компания атауы:

Төлқұжат нөмірі / компанияның  
сәйкестендіру коды:

Қалалық телефон:

Ұялы телефон:

E-mail:

Пошта индексі:

Толық мекен-жайы:

## Автомобиль туралы ақпарат

Модель:

Сәйкестендіру нөмірі (VIN коды):

Қозғалтқыш нөмірі:

Түсі:

Нөмірлік белгісі:

Жүріс:

Иесінің ауысуы  Пошта мекенжайының өзгеруі  Қосымша берілді

**Иесінің қолы**

**Сервистік орталық өкілінің қолы:**

Алдыңғы иесінің қолы:

Сервистік орталық (мөр):

Жаңа иесінің қолы:

Күні: жылы айы күні

Күні: жылы айы күні

# Иесінің ауысымын тіркеу карточкасы

## Жаңа иесі туралы ақпарат

Иесінің аты-жөні / компания атауы:

Төлқұжат нөмірі / компанияның сәйкестендіру коды:

Қалалық телефон:

Ұялы телефон:

E-mail:

Пошта индексі:

Толық мекен-жайы:

## Автомобиль туралы ақпарат

Модель:

Сәйкестендіру нөмірі (VIN коды):

Қозғалтқыш нөмірі:

Түсі:

Нөмірлік белгісі:

Жүріс:

Иесінің ауысуы

Пошта мекенжайының өзгеруі

Қосымша берілді

**Иесінің қолы**

**Сервистік орталық өкілінің қолы:**

Алдыңғы иесінің қолы:

Сервистік орталық (мөр):

Жаңа иесінің қолы:

Күні: жылы айы күні

Күні: жылы айы күні



## Арнайы белгілер

Күні	Сипаттамасы

# Сату алдындағы дайындық

---

Автомобильді табыстау алдында сату алдындағы дайындық орындалды

---

TANK компаниясының  
ресми дилерінің мөрі және қолы

# 13

## Техникалық деректер

---

Автомобильдің сәйкестендіру нөмірі. ....	34
Қозғалтқыш нөмірі (E30Z). ....	35
Негізгі параметрлер. ....	36
Динамикалық параметрлер. ....	37
Шасси параметрлері. ....	38
Майлар мен сұйықтықтардың параметрлері .....	40
Отырғыш параметрлері. ....	42

# Автомобильдің сәйкестендіру нөмірі

Автомобильдің сәйкестендіру нөмірі (VIN) — автомобильдің бірегей сәйкестендіру коды, ол келесі учаскелерде жазылады:

Жел әйнектің төменгі сол жағында



647EA7F6476E

Оң жақ артқы есіктің тірегі құлпының астындағы автомобиль деректері көрсетілген тақтайшада



94FED2C871F6

Оң жақ лонжеронның алдыңғы жағында



D5ECFOCC2442

## **i** Пайдалы ақпарат

Автомобильдің сәйкестендіру нөмірі туралы ақпаратты диагностикалық тестерді автомобильдің диагностикалық қосқышына қосу арқылы электронды басқару блогынан оқуға болады.

## Қозғалтқыш нөмірі (E30Z)



DB33799177FB

Қозғалтқыш нөмірі цилиндр блогында суретте көрсетілген жерде ойып жазылған.

### **i** Пайдалы ақпарат

Ыңғайлы болу үшін қозғалтқыштың қабылдау коллекторының интеркулерінің алдыңғы жағында қозғалтқыштың моделі мен нөмірі көрсетілген жапсырма бекітілген.

# Негізгі параметрлер

---

Автомобильдің габариттік өлшемдері, массасы отын шығыны, экологиялық сыныбы, максималды жылдамдығы және басқа да негізгі параметрлер автомобильдің ілесіп құжаттамасында көрсетіледі.

## Назар аударыңыз

Арнайы белгіленген немесе жеке санамаланғандарды қоспағанда, осы нұсқаулықта көрсетілген барлық параметрлер стандартты жиынтықтағы модельдерге жатады. Арнайы жабдықтары бар автомобильдердің және басқа елдер үшін шығарылған автомобильдердің кейбір параметрлері көрсетілгендерден өзгеше болуы мүмкін. Автомобильмен бірге жеткізілетін құжаттарда көрсетілген параметрлерге назар аудару керек.

# Динамикалық параметрлер

## Қозғалтқыш

Параметр	Деректер
Қозғалтқыш моделі	E30Z
Қозғалтқыш түрі	Турбо үрлемі бар бензин қозғалтқышы
Номиналды қуат / айналу жылдамдығы (кВт / айн / мин)	265/6000
Максималды пайдалы қуат / айналым (кВт / айн / мин)	260/6000
Максималды айналу мезеті (Н•м / айн / мин)	570/1750~3500
Максималды айналу мезеті, Н•м (мин <sup>-1</sup> )	560/1750~3500
Максималды еңсерілетін көтерілу [%]	75

# Шасси параметрлері

## Шиналардың техникалық параметрлері

Параметр		Деректер
Стандартты шиналардың сипаттамасы		275/60R22 115H
Қосалқы шинаның сипаттамасы		275/60R22 115H
Шинадағы қысым		Сол жақ алдыңғы есіктің орталық тірегіндегі шинадағы стандартты қысым көрсетілген жапсырманы қараңыз.
Сырғанауға қарсы шынжырлар	Сипаттамасы	ТПУ шынжырлары, моделі T150
	Орнату орны	Артқы дөңгелектер

## **i** Пайдалы ақпарат

Шиналардың сипаттамалары автомобиль моделіне байланысты өзгеруі мүмкін. Автомобилиңіздің нақты жиынтықталуына назар аударыңыз.

## Дөңгелек параметрлері

		Параметр	Деректер
Динамикалық теңдестіру параметрлері	Біржақты [г]		≤ 8
	Екіжақты (жиынтық) [г]		≤ 15
Дөңгелектерді орнату параметрлері (пневматикалық серіппелері бар модельдер үшін)	Артқы дөңгелектер	Артқы дөңгелектердің құлауы	-20'±45'» (солға/оңға ауытқу ≤30')
		Артқы дөңгелектердің түйісуі	4'±10' (солға/оңға ауытқу ≤10')
	Алдыңғы дөңгелектер	Кіндік темірдің бойлық көлбеуі	3,23°±0,5° (солға/оңға ауытқу ≤0,5°)
		Алдыңғы дөңгелектердің құлауы	-11'±30' (солға/оңға ауытқу ≤30')
		Алдыңғы дөңгелектердің түйісуі	5'±5' (солға/оңға ауытқу ≤5')
		Кіндік темірдің көлденең көлбеуі	12,61°±0,5° (солға/оңға ауытқу ≤0,5°)
Дөңгелектерді орнату параметрлері (бұрандамалық серіппелері бар модельдер үшін)	Артқы дөңгелектер	Артқы дөңгелектердің құлауы	-38'±45'» (солға/оңға ауытқу ≤30')
		Артқы дөңгелектердің түйісуі	39
	Алдыңғы дөңгелектер	Кіндік темірдің бойлық көлбеуі	3,23°±0,5° (солға/оңға ауытқу ≤0,5°)
		Алдыңғы дөңгелектердің құлауы	-20'±30' (солға/оңға ауытқу ≤30')
		Алдыңғы дөңгелектердің түйісуі	5'±5' (солға/оңға ауытқу ≤5')
		Кіндік темірдің көлденең көлбеуі	12,77°±0,5° (солға/оңға ауытқу ≤0,5°)



## Шасси параметрлері

### Тежегіш құрылғының параметрлері

Параметр		Деректер
Тежегіш педалі	Еркін жүріс [мм]	3–8
Алдыңғы тежегіш қалыптар (үйкеліс материалы)	Минималды рұқсат етілген қалыңдық [мм]	2
Артқы тежегіш қалыптар (үйкеліс материалы)	Минималды рұқсат етілген қалыңдық [мм]	2
Алдыңғы тежегіш диск	Минималды рұқсат етілген қалыңдық [мм]	31
Артқы тежегіш диск	Минималды рұқсат етілген қалыңдық [мм]	21

# Майлар мен сұйықтықтардың параметрлері

## E30Z қозғалтқышына арналған май түрі

Қозғалтқыштың өнімділігі мен беріктігін қамтамасыз ету үшін өндіруші-зауыт ұсынған толық синтетикалық мотор майын пайдалану керек. Егер белгілі бір аймақта түпнұсқа мотор майын сатып алу мүмкін болмаса, келесі мотор майларын қолданған жөн:

API (Американдық мұнай институты) стандартына сәйкес майды таңдағанда, құрамында күлі аз синтетикалық майды қолдану ұсынылады.

Параметр	Деректер	
Қоршаған орта температурасы	-30 °C бастап	Бұдан төмен температура
Сапа сыныбы	SP	SP
Тұтқырлық сыныбы	5W-30	0W-30

ACEA (Еуропалық автомобиль өндірушілер қауымдастығы) стандартының майлары: толық синтетикалық мотор майын қолдану ұсынылады.

- Егер аймағыңыздағы температура -30 °C-тан жоғары болса, C2 5W-30 толық синтетикалық мотор майын қолдану керек.
- Егер аймағыңызда температура бұдан төмен болса, C2 0W-30 толық синтетикалық мотор майын қолдану керек.

## Сұйықтық стандарттары

Козғалтқыш моделі	Көлемі [л] (анықтамалық мән)	
	Май мен май сүзгісінің сүзгі элементін ауыстырған кезде	Тек мотор майын ауыстырған кезде
E30Z	6,5 ± 0,1	6,1 ± 0,1

## Басқа майлар мен сұйықтықтар

Майлау материалдары мен техникалық сұйықтықтардың түрлері	Ерекшелігі	Көлемі [л] (анықтамалық мән)
Алдыңғы бас редуктордың майы	DUAL 9 FE 75W-90	1,8 ± 0,1
	SINOPEC GL-5 75W-90	
Артқы белдемнің бас редукторына арналған май	DUAL 9 FE 75W-90	2,7 ± 0,1
	SINOPEC GL-5 75W-90	
Тасымалдау қорабына арналған май	MERCON LV	1,5 ± 0,1 (Техникалық қызмет көрсету кезінде құюдың ұсынылатын көлемі)
Үлестіруші қорапқа арналған май	ATF 9	6 (Техникалық қызмет көрсету кезінде құюдың ұсынылатын көлемі)
Салқындатқыш сұйықтық (қозғалтқышты салқындату жүйесі)	Этиленгликоль 35 % (арктикалық климаты бар аймақтарды қоспағанда)	8,94 ± 0,5
Салқындатқыш сұйықтық (электр жетегі жүйесі)	Этиленгликоль 45 % (суық климаты бар аймақтар)	5,2 ± 0,5
Тежегіш сұйықтық	Синтетикалық тежегіш сұйықтық DOT4	1,15 ± 0,1
Шыны жуғыш сұйықтық	--	4,5 ± 0,2

## **i** Пайдалы ақпарат

Жоғарыда келтірілген сандық мәндер есептік болып табылады. Нақты мәндер өнімге, жабдыққа және климатқа байланысты аздап өзгеруі мүмкін.



TotalEnergies майлау материалдары TANK маркалы автокөліктерде қолданылатын мотор майының, трансмиссиялық майдың және басқа да майлау материалдарының спецификацияларына барынша толық сай келеді. Майлау материалдарының толық спецификациясы TANK автокөлігіңіздің «Пайдалану жөніндегі нұсқаулығындағы» «Спецификация» бөлімінде ұсынылған. Автокөліктерге қызмет көрсету жөнінде сұрақтарыңыз туындаса, тікелей Дилермен хабарласуға кеңес береміз.



## Отырғыш параметрлері

Параметр		Деректер
Отырғыш бағыттағыштарының жобалық күйі		Артқы күйден 40 мм алға
Отырғыштың арқалығын еңкейтудің жобалық бұрышы	Алдыңғы отырғыш	22°
	Артқы отырғыш	27°
Арқалықты еңкейтудің стандартты бұрышы	Алдыңғы отырғыш	22°
	Артқы отырғыш	27°

# Сервисная книжка

## TANK 700 ICE





# Уважаемый покупатель!

---

Уважаемый покупатель,

Благодарим вас за выбор автомобиля TANK!

Перед началом использования автомобиля Компании GWM просим внимательно ознакомиться с содержанием данной сервисной книжки.

Для того чтобы Вы в полной мере смогли воспользоваться преимуществами гарантийного обслуживания, при покупке автомобиля вместе с Дилером заполните регистрационную карту, находящуюся в данной сервисной книжке.

При посещении станции техобслуживания всегда предъявляйте данную сервисную книжку.

Данная сервисная книжка содержит раздел, куда будут занесены отметки о периодическом обслуживании Вашего автомобиля, которое должно проводиться в точном соответствии с графиком, указанным в сервисной книжке.

**При покупке автомобиля я был ознакомлен продавцом с:**

- Условиями предоставления гарантии;
- Правилами проведения и регистрации каждого технического обслуживания;
- Ответственностью владельца автомобиля за несоблюдение правил эксплуатации и обслуживания автомобиля.

Подпись покупателя	Подпись и печать продавца
Дата	Дата

## Необходимость проведения технического обслуживания:

- Техническое обслуживание позволяет диагностировать текущее состояние Вашего автомобиля.

В процессе эксплуатации все детали автомобиля неизбежно подвергаются износу. Для гарантирования безопасности вождения автомобиля необходимо своевременно проходить плановые технические осмотры, надлежащим образом осуществлять обслуживание и ремонт. Это позволит Вашему автомобилю максимально долго сохранять свои эксплуатационные характеристики.

- Прохождение технического обслуживания позволит Вам управлять автомобилем с большей уверенностью и спокойствием.

При проведении технического обслуживания возможно оценить состояние и осуществить необходимый профилактический ремонт комплектующих и, тем самым, предотвратить возможные серьезные проблемы. Это позволит Вам уверенно пользоваться автомобилем до следующего планового посещения автосервиса.

- Техническое обслуживание позволит Вам снизить затраты на эксплуатацию автомобиля.
- Техническое обслуживание позволит Вам увеличить срок службы автомобиля.

Тормозные колодки, шины, а также некоторые другие компоненты автомобиля в процессе работы подвергаются износу и утрачивают свои эксплуатационные качества. Дальнейшее использование деталей и компонентов, достигших предела износа, может послужить причиной возникновения неисправностей и даже привести к ДТП. Поэтому необходимо своевременно проходить плановое техническое обслуживание. Техническое обслуживание позволит Вам уменьшить количество проблем, связанных с ремонтом автомобиля.

## Виды технического обслуживания автомобиля

### Ежедневный осмотр и уход

При каждодневной эксплуатации автомобиля его владелец должен проводить осмотр и уход за автомобилем. Объем и периодичность осмотра и ухода за автомобилем определяется его владельцем на основании пробега автомобиля, времени эксплуатации, а также оценывая его состояние в процессе движения. Рекомендуется осмотр и уход за автомобилем производить перед поездкой на длительные расстояния, а также во время мойки или заправки автомобиля.

### Меры безопасности при подготовке и требования к месту проведения технического осмотра автомобиля:

- Запрещается производить осмотр в тех местах, где при этом создается помеха движению пешеходов или транспорта.
- Не производите осмотр на наклонной местности, т.к. автомобиль может сдвинуться с места, что создаст опасность получения травмы.
- Во избежание случайного получения травмы начинайте осмотр только после полного прекращения вращения колес и постановки автомобиля на стояночный тормоз.

### Меры безопасности при осмотре моторного отсека автомобиля:

- Не производите осмотр при работающем двигателе — это очень опасно.
- Запрещается производить осмотр при включенном зажигании — это может привести к травмам.
- Во избежание ожога не прикасайтесь к выхлопной трубе и радиатору сразу после выключения двигателя.
- Во избежание возгорания запрещается помещать посторонние предметы в моторный отсек, в особенности бумагу, ткань и прочие легковоспламеняющиеся материалы.
- Во избежание возникновения неисправностей запрещается отсоединять шланги и провода.

### Объекты проверки и порядок осмотра

- Откройте капот (отсек двигателя)
  - уровень тормозной жидкости
  - уровень масла в двигателе
  - уровень охлаждающей жидкости
  - уровень омывающей жидкости
- Осмотр снаружи автомобиля
  - давление в шинах
  - трещины, повреждения шин
  - глубина протектора шин, чрезмерный износ
  - загрязнения, повреждения осветительных приборов
- На месте водителя
  - функционирование стояночного тормоза
  - работа двигателя
  - работа педали тормоза
  - подача омывающей жидкости
  - работа стеклоочистителей
  - работа системы освещения и указателей поворота
- Во время движения
  - работа тормозной системы



- › работа двигателя на низкой скорости и при ускорении
- › проверка неисправностей, обнаруженных в предыдущий день

### Плановое техническое обслуживание автомобиля

Владелец автомобиля должен проводить плановое техническое обслуживание автомобиля в строгом соответствии со сроками и в объеме, указанными в «Графике планового технического обслуживания», приведенном ниже в данной сервисной книжке.

Во избежание возникновения непредвиденного ущерба, а также в целях сохранения гарантийного обслуживания автомобиля для прохождения планового технического обслуживания, обращайтесь только в сервисные центры Компании TANK.

После проведения планового технического обслуживания работники сервисного центра Компании TANK должны поставить соответствующую отметку в талоне технического обслуживания и заверить ее печатью сервисного центра Компании TANK.

# График планового технического обслуживания

Наименование	Месяцы	12	24	36	48	60	72	84	96	108	120
	(км) × 1000	10	25	40	55	70	85	100	115	130	145
Моторное масло*		3	3	3	3	3	3	3	3	3	3
Уплотнительное шайба сливной пробки масляного поддона*		3	3	3	3	3	3	3	3	3	3
Масляный фильтр*		3	3	3	3	3	3	3	3	3	3
Дроссельная заслонка			4		4		4		4		4
Свечи зажигания	Замена каждые 36 месяцев или 40,000 километров в зависимости от того, что наступит раньше										
Ремень генератора/водяного насоса	Замена каждые 100,000 километров										
Элемент воздушного фильтра ДВС*	3	3	3	3	3	3	3	3	3	3	3
Масло АКПП*	Замена каждые 48 месяцев или 55,000 километров в зависимости от того, что наступит раньше										
Масляный фильтр АКПП	Замена каждые 48 месяцев или 55,000 километров в зависимости от того, что наступит раньше										
Масло переднего редуктора*	Замена 36 месяцев или 40,000 километров в зависимости от того, что наступит раньше,										
Масло заднего редуктора*	Замена 36 месяцев или 40,000 километров в зависимости от того, что наступит раньше,										
Масло в раздаточной коробке*	Замена каждые 48 месяцев или 55,000 километров в зависимости от того, что наступит раньше										
Крепление основных узлов и агрегатов	п	п	п	п	п	п	п	п	п	п	п
Состояние тормозных дисков и колодок	п	п	п	п	п	п	п	п	п	п	п
Давление в шинах и их износ	п	п	п	п	п	п	п	п	п	п	п
Перестановка колёс	3	3	3	3	3	3	3	3	3	3	3
Шарниры подвески, рулевого управления, приводов колёс, их пыльники, люфт ступичных подшипников	п	п	п	п	п	п	п	п	п	п	п
Передняя, задняя подвески. Проверка состояния и работоспособности.	п	п	п	п	п	п	п	п	п	п	п
Фильтр салона*	3	3	3	3	3	3	3	3	3	3	3
Фильтр адсорбера паров топлива*			4/3		4/3		4/3		4/3		4/3
Охлаждающая жидкость батареи и электросистемы	Замена каждые 48 месяцев или 80,000 километров в зависимости от того, что наступит раньше										
Охлаждающая жидкость двигателя	Замена каждые 36 месяцев или 40,000 километров в зависимости от того, что наступит раньше										
Тормозная жидкость	Замена каждые 24 месяцев или 40,000 километров в зависимости от того, что наступит раньше										
Внешняя проверка чистоты радиатора охлаждения ДВС	п	п	п	п	п	п	п	п	п	п	п
Внешняя проверка чистоты радиатора интеркулера	п	п	п	п	п	п	п	п	п	п	п

## График планового технического обслуживания

Внешняя проверка чистоты радиатора охлаждения АКПП	п	п	п	п	п	п	п	п	п	п
Аккумуляторная батарея (Проверка заряда, герметичности, фиксации клемм)	п	п	п	п	п	п	п	п	п	п
Проверка уровня жидкости в расширительном бачке системы охлаждения	п	п	п	п	п	п	п	п	п	п
Панорамный люк*	С	С	п	п	п	п	п	п	п	п
Дренаж люка*	п	п	п	п	п	п	п	п	п	п
Проверка утечек (масло/вода)	п	п	п	п	п	п	п	п	п	п
Дверные ручки, проверка работы			п	п	п	п	п	п	п	п
Световые приборы, звуковой сигнал, стеклоочистители и омыватели	п	п	п	п	п	п	п	п	п	п
Крышка топливного бака, топливопроводы (Корректность фиксации трубок, отсутствие течей)	п	п	п	п	п	п	п	п	п	п
Осмотр ЛКП кузова на наличие повреждений и заполнение карты осмотра в сервисной книжке				п		п		п		п

Примечание:

«I» — Проверка (поправка, исправление, очистка или замена при необходимости)

«R» — Замена

«C» — Очистка

«L» — Смазка

«\*» — Сокращение интервала технического обслуживания в суровых условиях

## Пункты проверки технических жидкостей

1. Проверка уровня масла:  
Регулярно проверяйте уровень моторного масла и проводите его замену в соответствии с регламентом. Пренебрежение проверкой может привести к плохому смазыванию вращающихся частей двигателя, возникновению неполадок и повреждению двигателя из-за нехватки масла или его старения.
2. Проверка уровня тормозной жидкости:  
Регулярно проверяйте уровень жидкости в бачке. Он должен находиться между верхней и нижней метками. Если уровень тормозной жидкости находится ниже нижней метки, необходимо долить ее так, чтобы он поднялся до положения между нижней и верхней метками, а также проверить тормозную систему на наличие утечек.
3. Проверка уровня охлаждающей жидкости:  
Регулярно проверяйте уровень жидкости в бачке. Он должен находиться между верхней и нижней метками. Если уровень охлаждающей жидкости находится ниже нижней метки, необходимо долить ее так, чтобы он поднялся до положения между нижней и верхней метками, а также проверить систему охлаждения на наличие утечек.

## Тяжелые условия эксплуатации

При эксплуатации авто в тяжелых условиях эксплуатации, следует сократить интервалы сервисного обслуживания до 7 500 км.

Также рекомендуется производить проверку всех технических жидкостей каждые 1 000–2 000 км.

К тяжелым условиям эксплуатации относятся следующие:

1. Поездки с высокими нагрузками.
2. Буксировка прицепа.
3. Эксплуатация автомобиля по пыльным дорогам и пересеченной местности (втч. шахтные/строительные площадки и грунтовые дороги).
4. Длительная работа двигателя на холостых оборотах или езда на малых оборотах на большие расстояния.
5. Частая эксплуатация на высоте выше 2000м над уровнем моря.
6. Частые поездки на расстояние менее 8 км.
7. Непрерывное движение на высокой скорости (более 70% от максимальной скорости автомобиля) более 2 часов.
8. Движение по ухабистым или залитым водой дорогам, холмистой или горной местности.

### Программа «Помощь на дороге»

В любое время суток владелец автомобиля может позвонить по телефону информационного центра TANK (звонок бесплатный), и специалисты компании окажут помощь в кратчайшие сроки. Подробные условия и содержание программы Вы можете узнать на сайте компании [tank.com.kz](http://tank.com.kz)

# Свидетельство о прохождении планового технического обслуживания

## Свидетельство о прохождении планового технического обслуживания

Первое техническое обслуживание по достижению 10 000 км пробега либо 12 месяцев, в зависимости от того, что наступит ранее. Далее, через каждые 15 000 км пробега либо через каждые 12 месяцев эксплуатации, в зависимости от того, что наступит ранее, необходимо своевременно посещать сервисный центр Компании TANK для прохождения технического осмотра и обслуживания.

Отметка о плановом техническом обслуживании

Дата текущего технического обслуживания:  
Пробег на момент текущего технического обслуживания:  
Пробег к моменту следующего технического обслуживания:  
Представитель сервисного центра:  
Печать сервисного центра:

Отметка о плановом техническом обслуживании

Дата текущего технического обслуживания:  
Пробег на момент текущего технического обслуживания:  
Пробег к моменту следующего технического обслуживания:  
Представитель сервисного центра:  
Печать сервисного центра:

Отметка о плановом техническом обслуживании

Дата текущего технического обслуживания:  
Пробег на момент текущего технического обслуживания:  
Пробег к моменту следующего технического обслуживания:  
Представитель сервисного центра: Печать сервисного центра:

Отметка о плановом техническом обслуживании

Дата текущего технического обслуживания:  
Пробег на момент текущего технического обслуживания:  
Пробег к моменту следующего технического обслуживания:  
Представитель сервисного центра: Печать сервисного центра:

Отметка о плановом техническом обслуживании

Дата текущего технического обслуживания:  
Пробег на момент текущего технического обслуживания:  
Пробег к моменту следующего технического обслуживания:  
Представитель сервисного центра:  
Печать сервисного центра:

Отметка о плановом техническом обслуживании

Дата текущего технического обслуживания:  
Пробег на момент текущего технического обслуживания:  
Пробег к моменту следующего технического обслуживания:  
Представитель сервисного центра:  
Печать сервисного центра:

Отметка о плановом техническом обслуживании

Дата текущего технического обслуживания:  
Пробег на момент текущего технического обслуживания:  
Пробег к моменту следующего технического обслуживания:  
Представитель сервисного центра:  
Печать сервисного центра:

Отметка о плановом техническом обслуживании

Дата текущего технического обслуживания:  
Пробег на момент текущего технического обслуживания:  
Пробег к моменту следующего технического обслуживания:  
Представитель сервисного центра:  
Печать сервисного центра:

# Свидетельство о прохождении планового технического обслуживания

## Свидетельство о прохождении планового технического обслуживания

Первое техническое обслуживание по достижению 10 000 км пробега либо 12 месяцев, в зависимости от того, что наступит ранее. Далее, через каждые 15 000 км пробега либо через каждые 12 месяцев эксплуатации, в зависимости от того, что наступит ранее, необходимо своевременно посещать сервисный центр Компании TANK для прохождения технического осмотра и обслуживания.

Отметка о плановом техническом  
обслуживании

Дата текущего технического обслуживания:

Пробег на момент текущего технического  
обслуживания:

Пробег к моменту следующего технического  
обслуживания:

Представитель сервисного центра:

Печать сервисного центра:

Отметка о плановом техническом  
обслуживании

Дата текущего технического обслуживания:

Пробег на момент текущего технического  
обслуживания:

Пробег к моменту следующего технического  
обслуживания:

Представитель сервисного центра:

Печать сервисного центра:

Отметка о плановом техническом  
обслуживании

Дата текущего технического обслуживания:

Пробег на момент текущего технического  
обслуживания:

Пробег к моменту следующего технического  
обслуживания:

Представитель сервисного центра: Печать  
сервисного центра:

Печать сервисного центра:

Отметка о плановом техническом  
обслуживании

Дата текущего технического обслуживания:

Пробег на момент текущего технического  
обслуживания:

Пробег к моменту следующего технического  
обслуживания:

Представитель сервисного центра:

Печать сервисного центра:

Отметка о плановом техническом  
обслуживании

Дата текущего технического обслуживания:

Пробег на момент текущего технического  
обслуживания:

Пробег к моменту следующего технического  
обслуживания:

Представитель сервисного центра:

Печать сервисного центра:

Отметка о плановом техническом  
обслуживании

Дата текущего технического обслуживания:

Пробег на момент текущего технического  
обслуживания:

Пробег к моменту следующего технического  
обслуживания:

Представитель сервисного центра:

Печать сервисного центра:

Отметка о плановом техническом  
обслуживании

Дата текущего технического обслуживания:

Пробег на момент текущего технического  
обслуживания:

Пробег к моменту следующего технического  
обслуживания:

Представитель сервисного центра:

Печать сервисного центра:

Отметка о плановом техническом  
обслуживании

Дата текущего технического обслуживания:

Пробег на момент текущего технического  
обслуживания:

Пробег к моменту следующего технического  
обслуживания:

Представитель сервисного центра:

Печать сервисного центра:

# Свидетельство о прохождении планового технического обслуживания

## Свидетельство о прохождении планового технического обслуживания

Первое техническое обслуживание по достижению 10 000 км пробега либо 12 месяцев, в зависимости от того, что наступит ранее. Далее, через каждые 15 000 км пробега либо через каждые 12 месяцев эксплуатации, в зависимости от того, что наступит ранее, необходимо своевременно посещать сервисный центр Компании TANK для прохождения технического осмотра и обслуживания.

Отметка о плановом техническом обслуживании

Дата текущего технического обслуживания:  
Пробег на момент текущего технического обслуживания:  
Пробег к моменту следующего технического обслуживания:  
Представитель сервисного центра:  
Печать сервисного центра:

Отметка о плановом техническом обслуживании

Дата текущего технического обслуживания:  
Пробег на момент текущего технического обслуживания:  
Пробег к моменту следующего технического обслуживания:  
Представитель сервисного центра:  
Печать сервисного центра:

Отметка о плановом техническом обслуживании

Дата текущего технического обслуживания:  
Пробег на момент текущего технического обслуживания:  
Пробег к моменту следующего технического обслуживания:  
Представитель сервисного центра: Печать сервисного центра:

Отметка о плановом техническом обслуживании

Дата текущего технического обслуживания:  
Пробег на момент текущего технического обслуживания:  
Пробег к моменту следующего технического обслуживания:  
Представитель сервисного центра: Печать сервисного центра:

Отметка о плановом техническом обслуживании

Дата текущего технического обслуживания:  
Пробег на момент текущего технического обслуживания:  
Пробег к моменту следующего технического обслуживания:  
Представитель сервисного центра:  
Печать сервисного центра:

Отметка о плановом техническом обслуживании

Дата текущего технического обслуживания:  
Пробег на момент текущего технического обслуживания:  
Пробег к моменту следующего технического обслуживания:  
Представитель сервисного центра:  
Печать сервисного центра:

Отметка о плановом техническом обслуживании

Дата текущего технического обслуживания:  
Пробег на момент текущего технического обслуживания:  
Пробег к моменту следующего технического обслуживания:  
Представитель сервисного центра:  
Печать сервисного центра:

Отметка о плановом техническом обслуживании

Дата текущего технического обслуживания:  
Пробег на момент текущего технического обслуживания:  
Пробег к моменту следующего технического обслуживания:  
Представитель сервисного центра:  
Печать сервисного центра:



# 12

## Гарантийное обслуживание

---

Сведения о гарантийных обязательствах	12
Осмотр кузова .....	15
Что необходимо знать о гарантии .....	18
Обязанности владельца автомобиля .....	21
Карточка замены одометра .....	22
Регистрационная карточка с информацией об автомобиле .....	25
Карточка регистрации смены владельца ..	30
Особые отметки .....	31
Предпродажная подготовка .....	32

### Общие положения

Каждый новый автомобиль перед передачей его владельцу проходит предпродажную подготовку и проверку в соответствии с процедурой, определенной компанией TANK. Торговая организация обязана продать Вам автомобиль после проведения комплекса работ по предпродажной подготовке с обязательной отметкой в сервисной книжке.

Долговечность Вашего автомобиля будет всецело зависеть от своевременного обслуживания, предусмотренного сервисной книжкой.

### Сведения о гарантийных обязательствах

Гарантийные обязательства, предоставляемые компанией TANK, распространяются на каждый автомобиль, купленный у уполномоченного Дилера TANK KAZAKHSTAN. Гарантийный период начинает исчисляться с даты передачи нового автомобиля первому покупателю. В течение указанного ниже в каждом разделе срока или пробега любой уполномоченный Дилер компании TANK обязан отремонтировать или заменить неисправные части автомобиля, которые оговариваются в данном разделе, если причиной их неисправности, при условии надлежащего использования автомобиля, явились заводские дефекты (использование некачественных материалов при производстве автомобиля или нарушение технологии производства). Метод ремонта или замены определяются Дилером. Детали и узлы, замененные по гарантии, становятся собственностью завода-изготовителя.

При установлении гарантии в виде срока, гарантийный период исчисляется с даты передачи нового автомобиля первому покупателю. Дата передачи нового автомобиля первому покупателю указывается в регистрационной карте автомобиля, приведенной в данной сервисной книжке. При установлении гарантии в виде пробега, пробег определяется по показаниям одометра в день обращения по качеству. В случае выхода из строя одометра, при условии невозможности определения пробега на дату подачи рекламации, пробег определяется для автомобилей, приобретенных для личных, семейных, домашних и иных нужд, не связанных с осуществлением предпринимательской деятельности из расчета 4 000 км/ месяц, а для автомобилей, приобретенных для осуществления предпринимательской деятельности из расчета 10 000 км/месяц.

При выходе одометра из строя владелец автомобиля должен обратиться в сервисный центр компании TANK для замены одометра.

Уполномоченный Дилер компании TANK должен внести отметки в «Карточку замены одометра», приведенную в данной сервисной книжке и поставить свою печать.

В случае признания официальным дилером или импортером недостатков, обнаруженных при проведении диагностик автомобиля, попадающих под действие предоставленной гарантии, срок устранения выявленного недостатка должен составлять не более 45 дней для физических лиц более 60 для юридических лиц. Нормативный срок эксплуатации автомобиля TANK составляет 7 лет.

#### Внимание!

Эксплуатация неисправного автомобиля строго запрещена!

### Гарантия на новый автомобиль

Гарантия распространяется на части и компоненты каждого автомобиля, приобретенного у официального Дилера TANK KAZAKHSTAN, если обнаруженная неисправность была вызвана заводским дефектом (использование некачественных материалов при производстве автомобиля или нарушением технологии про-изводства). Гарантийный период составляет 7 лет или 200 000 км пробега в зависимости от того, что наступит ранее (кроме гарантии на быстроизнашиваемые детали). Все обнаруженные или возникшие в результате эксплуатации автомобиля неисправности, попадающие под гарантию, будут устранены официальным Дилером Компании TANK.

## Гарантия на быстроизнашиваемые детали

Время/пробег (в зависимости от того, что наступит ранее)	Спецификация
1 месяц/1 000 км	Щетки стеклоочистителя
2 месяца/ 3 000 км	Лампочки (исключение: приборы, имеющие светодиодную подсветку, ксеноновые лампы), стекла
6 месяцев/ 5 000 км	Элементы питания для пульта дистанционного управления, масляный фильтр, топливный фильтр, детали сцепления, свечи, тормозные колодки, тормозные диски, обычное реле (за исключением блока управления)
12 месяцев/ 20 000 км	Аккумуляторные батареи (при надлежащей эксплуатации и отсутствии нештатного обслуживания)
24 месяца/ 50 000 км	Все хромированные детали автомобиля, а также детали имеющие глянцевое металлизированное покрытие (нанесенные различными методами)
Гарантия не распространяется на	Шины, картриджи системы ароматизации воздуха, предохранители, фильтры (воздушный фильтр, фильтр кондиционера), коррозию элементов подвески и выхлопной системы

## Гарантия на запасные части

### Гарантийный срок на оригинальные запасные части

Все новые оригинальные запасные части, установленные на автомобили или проданные покупателям без установки официальными Дилерами, обеспечиваются гарантией продолжительностью 12 месяцев (кроме быстроизнашиваемых деталей), исчисляемой

со дня их установки или со дня их продажи, без ограничения пробега (кроме дефектов, возникших по причине ненадлежащей эксплуатации или некорректной установки запасных частей). При этом, если оригинальная запасная часть была заменена в рамках гарантии на автомобиль, то для замененной запасной части срок гарантии заканчивается одновременно с гарантийным сроком на автомобиль. В случае, если производилась замена детали в рамках гарантии на оригинальную запасную часть, то её гарантийный срок заканчивается по истечению установленного гарантийного срока на оригинальную запасную часть.

## Антикоррозийная гарантия на кузов и лакокрасочное покрытие

### Гарантия на лакокрасочное покрытие

Гарантия на лакокрасочное покрытие распространяется на все окрашенные части кузова автомобиля (за исключением днища и выхлопной системы), если повреждения поверхности были вызваны заводскими дефектами (использование некачественных материалов или нарушение технологии производства). Гарантийный период на лакокрасочное покрытие составляет 7 лет или 200 000 км пробега при условии соблюдения владельцем рекомендаций по уходу за автомобилем, изложенных в Руководстве по эксплуатации.

### Гарантия от сквозной коррозии

Гарантия от сквозной коррозии распространяется на все кузовные металлические панели в том случае если причиной возникновения сквозной коррозии стало использование некачественных материалов или нарушение технологии производства. Гарантийный период против сквозной коррозии составляет 7 лет независимо от пробега.

Обязательным условием соблюдения гарантийных обязательств от сквозной коррозии является проведения ежегодного осмотра кузова во время посещений сервисных центров официальных Дилеров. При этом Дилером должны быть сделаны соответствующие отметки в Сервисной книжке. В процессе осмотра автомобиля специалисты дилерской сети определяют состояние кузова и необходимость выполнения соответствующих работ. Они информируют Владельца об обнаруженных дефектах, возникших вследствие внешнего воздействия (царапины, трещины и сколы краски), которые могут стать будущими очагами коррозии и вносят соответствующие отметки в Сервисную книжку.

Для сохранения права на гарантию от сквозной коррозии Владелец автомобиля должен в течение 3-х недель после осмотра, обратиться

к специалистам кузовного ремонта официального Дилера для проведения за свой счет ремонта в соответствии с технологией, предписанной TANK, с использованием оригинальных деталей и материалов. При несоблюдении данных предписаний Владелец автомобиля теряет право на гарантию от сквозной коррозии.

### Полезная информация

Термин «сквозная коррозия» означает наличие в кузове сквозного отверстия образовавшегося в результате коррозии металла кузова, возникшей под защитным покрытием по причине исходного дефекта материала или изготовления. В определение «кузов» не включены колесные диски и такие части, как полированные декоративные детали, бамперы, молдинги и петли.

Графическое изображение применимо ко всем моделям



Пометки результата осмотра, используется соответствующий символ

- пескоструй, каменная крошка
- вмятина, выпуклость
- + царапина
- поврежден кузов
- ## повреждено ЛКП
- ▶ повреждено днище автомобиля

## Ежегодный осмотр кузова

Общее состояние автомобиля

- отличное
- удовлетворительное
- хорошее
- плохое

Повреждения, выявленные ранее, устранены

- да
- нет

Комментарий

Дата

Показания одометра, км

печатать и подпись сервисного центра

Графическое изображение применимо ко всем моделям



Пометки результата осмотра, используется соответствующий символ

- пескоструй, каменная крошка
- вмятина, выпуклость
- + царапина
- поврежден кузов
- ## повреждено ЛКП
- ▶ повреждено днище автомобиля

## Ежегодный осмотр кузова

Общее состояние автомобиля

- отличное
- удовлетворительное
- хорошее
- плохое

Повреждения, выявленные ранее, устранены

- да
- нет

Комментарий

Дата

Показания одометра, км

печатать и подпись сервисного центра

# Осмотр кузова

Графическое изображение применимо ко всем моделям



Пометки результата осмотра, используется соответствующий символ

- |                               |                               |
|-------------------------------|-------------------------------|
| ● пескоструй, каменная крошка | ■ поврежден кузов             |
| ○ вмятина, выпуклость         | ## повреждено ЛКП             |
| + царапина                    | ▶ повреждено днище автомобиля |

## Ежегодный осмотр кузова

Общее состояние автомобиля

- |   |                                  |
|---|----------------------------------|
| <input type="checkbox"/> отличное           | <input type="checkbox"/> хорошее |
| <input type="checkbox"/> удовлетворительное | <input type="checkbox"/> плохое  |

Повреждения, выявленные ранее, устранены

- |                             |                              |
|-----------------------------|------------------------------|
| <input type="checkbox"/> да | <input type="checkbox"/> нет |
|-----------------------------|------------------------------|

Комментарий

---



---



---



---

Дата

Показания одометра, км

---



---

печатать и подписать сервисного центра

Графическое изображение применимо ко всем моделям



Пометки результата осмотра, используется соответствующий символ

- |                               |                               |
|-------------------------------|-------------------------------|
| ● пескоструй, каменная крошка | ■ поврежден кузов             |
| ○ вмятина, выпуклость         | ## повреждено ЛКП             |
| + царапина                    | ▶ повреждено днище автомобиля |

## Ежегодный осмотр кузова

Общее состояние автомобиля

- |   |                                  |
|---|----------------------------------|
| <input type="checkbox"/> отличное           | <input type="checkbox"/> хорошее |
| <input type="checkbox"/> удовлетворительное | <input type="checkbox"/> плохое  |

Повреждения, выявленные ранее, устранены

- |                             |                              |
|-----------------------------|------------------------------|
| <input type="checkbox"/> да | <input type="checkbox"/> нет |
|-----------------------------|------------------------------|

Комментарий

---



---



---



---

Дата

Показания одометра, км

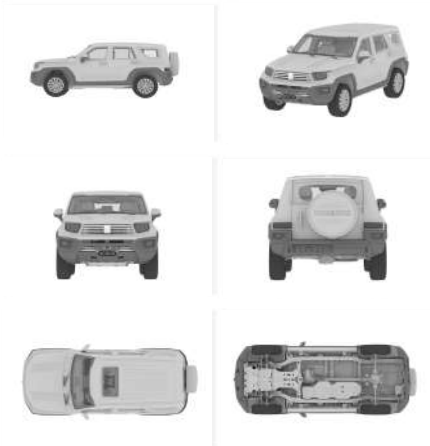
---



---

печатать и подписать сервисного центра

Графическое изображение применимо ко всем моделям



Пометки результата осмотра, используется соответствующий символ

- пескоструй, каменная крошка
- вмятина, выпуклость
- + царапина
- поврежден кузов
- ## повреждено ЛКП
- ▶ повреждено днище автомобиля

## Ежегодный осмотр кузова

Общее состояние автомобиля

- отличное
- удовлетворительное
- хорошее
- плохое

Повреждения, выявленные ранее, устранены

- да
- нет

Комментарий

---



---



---



---

Дата

Показания одометра, км

---



---

печатать и подписать сервисного центра

Графическое изображение применимо ко всем моделям



Пометки результата осмотра, используется соответствующий символ

- пескоструй, каменная крошка
- вмятина, выпуклость
- + царапина
- поврежден кузов
- ## повреждено ЛКП
- ▶ повреждено днище автомобиля

## Ежегодный осмотр кузова

Общее состояние автомобиля

- отличное
- удовлетворительное
- хорошее
- плохое

Повреждения, выявленные ранее, устранены

- да
- нет

Комментарий

---



---



---



---

Дата

Показания одометра, км

---



---

печатать и подписать сервисного центра

# Что необходимо знать о гарантии

## Шины

Гарантия на шины, первоначально установленные на новом автомобиле, предоставляется изготовителями шин.

## Периодическое техническое обслуживание

Периодическое техническое обслуживание у официального Дилера является обязательным требованием предоставления гарантии и должно выполняться в соответствии с требованиями, определенными компанией TANK и указанными в данной сервисной книжке.

## Оригинальные запасные части

Оригинальными запасными частями являются запасные части прошедшие проверку качества, предоставляемые непосредственно или утвержденные компанией TANK. Применение только оригинальных запасных частей является строго обязательным из соображений безопасности и способствует снижению общих эксплуатационных затрат на автомобиль. Гарантия распространяется исключительно на оригинальные запасные части.

## Изменение конструкции

Компания TANK оставляет за собой право проводить кампанию по отзыву автомобилей для обеспечения безопасности, вносить изменения в конструкцию и спецификации выпускаемых автомобилей или же изменения в уже проданные автомобили.

## Гарантия не распространяется на недостатки, вызванные перечисленным ниже:

- 1) использование Автомобиля для непредусмотренных целей, например, гонок, ралли, испытаний на время, а также превышение полной разрешенной массы Автомобиля, использование прицепа без надлежащего оснащения и буксировку прицепа, превышающего допустимую массу;
- 2) дорожно-транспортные происшествия;
- 3) несвоевременное предоставление или не предоставление клиентом неисправного автомобиля для ремонта к авторизованному дилеру, несмотря на указания контрольных систем автомобиля о необходимости посещения авторизованной сервисной станции дилера;
- 4) до-/переоборудования автомобиля, внесения изменений в комплектацию автомобиля без получения предварительного согласия на это Компании TANK;
- 5) повреждения в результате движения автомобиля вследствие недостатка эксплуатационных материалов (например, тормозной или охлаждающей жидкости, масла или смазки), в связи с несвоевременным обнаружением утечки или повышенного расхода, либо в результате применения не рекомендованных Компанией TANK эксплуатационных материалов и топлива;
- 6) отсутствие надлежащего технического обслуживания, как описано в «Сервисной книжке» и в «Руководстве по эксплуатации»;
- 7) неквалифицированный ремонт или техническое обслуживание, ненадлежащий уход и хранение;
- 8) изменения мощности или типа автомобиля;
- 9) превышения допустимых значений нагрузки на ось, максимальной массы буксируемого груза;
- 10) использования неподходящего топлива, заправочных жидкостей и масел;
- 11) внешние воздействия (например, поцарапан кожаный руль), полученные при демонтаже без использования спец. инструмента, вмятины на коже от механического блокиратора рулевого управления, следы повреждения на деревянных элементах от удара или механического воздействия;
- 12) на дефекты, неисправности или коррозию, возникшие в результате:
  - › воздействия кислот или щелочей;
  - › воздействия промышленных или химических выбросов, кислотных или щелочных загрязнений воздуха, растительного сока, продуктов жизнедеятельности птиц и животных, древесной смолы, солей (в т. ч. дорожной соли), противоледных реагентов, града, дождя, ветра и прочих природных явлений, воздействия гравия, камней, металлических частиц или других объектов;
- 13) несоблюдения установленного регламента технического обслуживания в соответствии с указаниями сервисной книжки;
- 14) использования автомобилей в качестве такси, службы доставки, учебных и т.п.;
- 15) повреждения, вызванные использованием неоригинальных аксессуаров и запчастей (на неоригинальные запасные части (аксессуары) и повреждения, полученные в результате использования таких запасных частей (аксессуаров), гарантия не распространяется);
- 16) операции которые входят в предпродажную подготовку;



- 17) нарушения правил ухода за автомобилем, приведенных в «Руководстве по эксплуатации» и в разделе «Обязанности владельца»;
  - 18) форс-мажорные обстоятельства (молнии, пожар, стихийные бедствия, землетрясения, военные действия, беспорядки, теракты и т. д.);
  - 19) слабые посторонние звуки, шум, вибрацию, которые не влияют на характеристики и работоспособность автомобиля или его элементов. Образование масляных пятен в зонах сальников и уплотнений;
  - 20) естественный износ деталей внешней и внутренней отделки, лакокрасочного покрытия;
  - 21) любой косвенный ущерб, например: невозможность использования автомобиля, неудобства и финансовые убытки;
  - 22) автомобили, имеющие дефекты, о которых владелец был заранее уведомлен в письменном виде;
  - 23) не распространяется гарантия на конденсацию влаги в осветительных приборах, которая возникла в результате климатических и физических условий;
  - 24) посторонние звуки, неисправности и повреждения деталей подвески, рулевого управления, трансмиссии и других деталей, возникшие в результате управления автомобилем по неровному дорожному покрытию, сопряженного с ударными нагрузками на детали автомобиля, в том числе, при эксплуатации по дорогам и улицам, которые не соответствуют требованиям к их эксплуатационному состоянию, в соответствии с действующим законодательством;
- › проведение работ по замене шин;
  - › балансировка колес;
  - › регулировка направления света фар; а также не входит в гарантийные обязательства и производится для владельцев автомобилей за плату: замена, ремонт или восстановление расходных материалов, прочих элементов, используемых, либо подверженных износу и разрушению при нормальной эксплуатации, в том числе:
    - › фильтры;
    - › свечи зажигания и накаливания;
    - › форсунки впрыска;
    - › плавкие предохранители;
    - › приводные ремни;
    - › лампы и элементы выполняющие их функцию;
    - › щеточные узлы электродвигателей, генератора, стартера;
    - › тормозные колодки;
    - › масла;
    - › охлаждающая жидкость;
    - › жидкость для гидропривода сцепления и тормозов;
    - › консистентные смазки;
    - › электролит;
    - › хладагент;
    - › жидкость для омывателя стекол и фар;
    - › топливо;
    - › стекла;
    - › обивки салона и внутренняя отделка;
    - › детали с гальванопокрытием;
    - › амортизаторы;
    - › пружины;
    - › сиденья;
    - › колесные диски, шины;
    - › щетки стеклоочистителей;
    - › тормозные соединения или колодки, диски;
    - › диски сцепления;
    - › резиновые части: шланги, ремни, уплотнители, патрубки, втулки стабилизатора, сайлент-блоки, манжеты, пыльники и др.

## Обратите также внимание на следующее:

1. Техническое обслуживание автомобилей в период их эксплуатации, а также выполнение указанных ниже операций, устранение неполадок, ремонт и замена указанных ниже деталей, возникающих в результате ненадлежащего ухода за автомобилем, аварий, износа, воздействий внешних и иных факторов, не входит в гарантийные обязательства и производится для владельцев автомобилей за плату:
  - › прочистка топливной системы;
  - › регулировка механизма сцепления;
  - › регулировка углов установки колес;
  - › компьютерная диагностика двигателя;
2. Гарантия производителя не распространяется на следующие категории транспортных средств:
  - Автомобили специального назначения;
  - Транспортное средство, используемое в качестве такси, в соревнованиях,

## Что необходимо знать о гарантии

---

испытаниях или для обучения вождению или используемое для аренды; Транспортное средство, переоборудованное и модифицированное без одобрения Изготовителя и не соответствующее сертификату одобрения типа транспортного средства (ОТТС);

Транспортное средство, принадлежащее юридическому лицу и используемое вне дорог общего пользования.

3. Регулировочные, контрольно-диагностические работы производятся за счет владельца автомобиля.
4. Гарантийное обслуживание автомобилей осуществляется в случае надлежащего исполнения его владельцем обязанностей, указанных в разделе «ОБЯЗАННОСТИ ВЛАДЕЛЬЦА АВТОМОБИЛЯ».
5. Расходы по доставке транспортного средства, при отсутствии возможности доступа к автомобилю эвакуатора, в частности, по причине отсутствия автомобильной дороги и/или дороги с твердым покрытием, а также расходы по доставке ж/д транспортом, с преодолением водной преграды (паром), авиа доставке и доставке специальной техникой повышенной проходимости, оплачиваются непосредственно Владелец (доверенным лицом) исполнителю услуг по доставке.
6. В случае признания официальным Дилером или импортером недостатков, обнаруженных при проведении диагностики автомобиля, попадающими под действие предоставленной гарантии, срок устранения выявленного недостатка должен составлять не более 45 (сорока пяти) дней для физических лиц и не более 60 (шестидесяти дней) для юридических лиц.

### Владелец автомобиля обязан:

1. Соблюдать рекомендации по эксплуатации и обслуживанию автомобиля, изложенные в данной сервисной книжке и в «Руководстве по эксплуатации».
2. Для выполнения гарантийного ремонта предоставить автомобиль официальному Дилеру.
3. Проводить техническое обслуживание автомобиля в соответствии с требованиями, изложенными в разделе «Техническое обслуживание» данной сервисной книжки. Сохранить отметки о прохождении технических обслуживаний автомобиля на случай, если они потребуются Дилеру. Гарантия на запасные части распространяются только при наличии соответствующих документов на их установку.
4. Внимательно следовать всем рекомендациям, указанным в «Руководстве по эксплуатации»;
5. Регулярно мыть автомобиль и обрабатывать кузов защитными средствами;
6. При обнаружении на кузове отложений дорожной соли, песка, асфальта, гудрона, смолы деревьев и прочих веществ, способных повредить лакокрасочное покрытие, немедленно удалить их, своевременно и за свой счет устранить любые вышеперечисленные повреждения лакокрасочного покрытия кузова.
7. При смене владельца автомобиля, а также при изменении информации об автомобиле и/или о его владельце, незамедлительно обратиться к уполномоченному Дилеру Компании TANK для регистрации указанной информации в Карточке регистрации смены владельца, приведенной в данной сервисной книжке.

## Карточка замены одометра

---

### Карточка замены одометра

В случае неисправности одометра просим Вас обращаться в сервисные центры Компании TANK для его замены.

Отметка о замене одометра

Дата замены:

---

Показания старого одометра (км):

---

Показания нового одометра (км):

---

Наименование сервисного центра:

---

Печать сервисного центра:

---

### Карточка замены одометра

В случае неисправности одометра просим Вас обращаться в сервисные центры Компании TANK для его замены.

Отметка о замене одометра

Дата замены:

---

Показания старого одометра (км):

---

Показания нового одометра (км):

---

Наименование сервисного центра:

---

Печать сервисного центра:

---



# Регистрационная карточка с информацией об автомобиле

## Первый экземпляр хранится у дилера

Информация о владельце
ФИО владельца/наименование компании:
Номер удостоверения личности/идентификационный код компании:
Стационарный телефон:
Мобильный телефон:
Адрес электронной почты:
Почтовый индекс:
Полный адрес:

Информация об автомобиле
Модель:
Идентификационный номер (VIN-код):
Номер двигателя/модель электродвигателя:
Цвет:
Комплектация:
Дата выпуска:
Дата передачи автомобиля:

Подпись Дилера	Подпись владельца
Подпись/печать:	Подпись/печать:
Дата:	Дата:







# Регистрационная карточка с информацией об автомобиле

## Второй экземпляр остается в Руководстве

Информация о владельце
ФИО владельца/наименование компании:
Номер удостоверения личности/идентификационный код компании:
Стационарный телефон:
Мобильный телефон:
Адрес электронной почты:
Почтовый индекс:
Полный адрес:

Информация об автомобиле
Модель:
Идентификационный номер (VIN-код):
Номер двигателя/модель электродвигателя:
Цвет:
Комплектация:
Дата выпуска:
Дата передачи автомобиля:

Подпись Дилера	Подпись владельца
Подпись/печать:	Подпись/печать:
Дата:	Дата:





## Карточка регистрации смены владельца

### Информация о новом владельце

ФИО владельца/наименование компании:

Номер паспорта/регистрационный номер компании:

Городской телефон:

Мобильный телефон:

Адрес электронной почты:

Почтовый индекс:

Полный адрес:

### Информация об автомобиле:

Модель:

Идентификационный номер (VIN-код):

Номер двигателя:

Цвет:

Номерной знак:

Пробег:

Смена владельца     Изменение почтового адреса     Дополнительно выдано

Подпись владельца

Подпись представителя сервисного центра:

Подпись прежнего владельца:

Сервисный центр (печать):

Подпись нового владельца:

Дата: год месяц число

Дата: год месяц число

## Карточка регистрации смены владельца

### Информация о новом владельце

ФИО владельца/наименование компании:

Номер паспорта/регистрационный номер компании:

Городской телефон:

Мобильный телефон:

Адрес электронной почты:

Почтовый индекс:

Полный адрес:

### Информация об автомобиле:

Модель:

Идентификационный номер (VIN-код):

Номер двигателя:

Цвет:

Номерной знак:

Пробег:

Смена владельца

Изменение почтового адреса

Дополнительно выдано

Подпись владельца

Подпись представителя сервисного центра:

Подпись прежнего владельца:

Сервисный центр (печать):

Подпись нового владельца:

Дата: год месяц число

Дата: год месяц число



## Предпродажная подготовка

---

Перед передачей автомобиля владельцу была выполнена предпродажная подготовка.

\_\_\_\_\_  
Печать и подпись официального Дилера  
Компании TANK

# 13

## Технические данные

---

Идентификационный номер автомобиля .....	34
Номер двигателя (E30Z) .....	35
Основные параметры .....	36
Динамические параметры .....	37
Параметры шасси .....	38
Параметры масел и жидкостей .....	40
Параметры сидений .....	42

## Идентификационный номер автомобиля

Идентификационный номер автомобиля (VIN) — это уникальный идентификационный код транспортного средства, который нанесен в следующих местах:

Слева в нижней части ветрового стекла



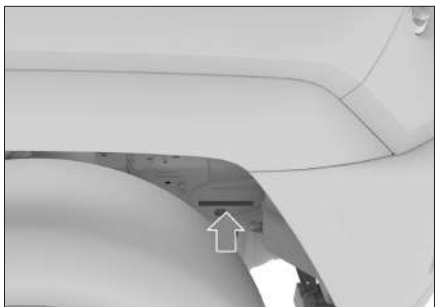
647EA7F6476E

На табличке с указанием данных автомобиля под замком стойки правой задней двери.



94FED2C871F6

На передней части правого лонжерона



D5ECF0CC2442

### **i** Полезная информация

Информацию об идентификационном номере автомобиля можно считать из электронного блока управления, подключив диагностический тестер к диагностическому разъему автомобиля.





DB33799177FB

Номер двигателя выгравирован на блоке цилиндров в месте, показанном на рисунке.

### **i** Полезная информация

Для удобства на передней части интеркулера впускного коллектора двигателя прикреплена наклейка с указанием модели и номера двигателя.

## Основные параметры

---

Габаритные размеры, масса, расход топлива, экологический класс, максимальная скорость автомобиля и другие основные параметры указываются в документах, предоставляемых вместе с автомобилем.

### **Внимание**

Все параметры, указанные в настоящем руководстве, за исключением специально отмеченных или отдельно перечисленных, относятся к моделям в стандартной комплектации. Некоторые параметры автомобилей со специальным оборудованием и автомобилей, произведенных для других стран, могут отличаться от указанных. Следует ориентироваться на параметры, указанные в документах, поставляемых вместе с автомобилем.

## Двигатель

Параметр	Данные
Модель двигателя	E30Z
Тип двигателя	Бензиновый двигатель с турбонаддувом
Номинальная мощность/скорость вращения (кВт/об/мин)	265/6000
Максимальная полезная мощность/скорость вращения (кВт/об/мин)	260/6000
Максимальный крутящий момент/скорость вращения (Н·м/об/мин)	570/1750–3500
Максимальный полезный крутящий момент/скорость вращения (Н·м/об/мин)	560/1750–3500
Максимальный преодолеваемый подъем [%]	75

# Параметры шасси

## Спецификация шин

Параметр		Данные
Спецификация стандартных шин		275/60R20 115H
Спецификация запасной шины		275/60R20 115H
Давление в шинах		См. наклейку с указанием стандартного давления в шинах на центральной стойке левой передней двери.
Цепи противоскольжения	Спецификация	Цепи из ТПУ модели T150
	Место установки	Задние колеса

### **i** Полезная информация

Спецификации шин могут отличаться в зависимости от модели автомобиля. Ориентируйтесь на фактическую комплектацию Вашего автомобиля.

## Параметры колес

Параметр		Данные	
Параметры динамической балансировки	Односторонняя (г)	≤8	
	Двухсторонняя (г)	≤15	
Параметры установки колес (для моделей с пневматическими пружинами)	Задние колеса	Развал задних колес	-20'±45' (отклонение влево/вправо ≤30')
		Схождение задних колес	4'±10' (отклонение влево/вправо ≤ 10')
	Передние колеса	Продольный наклон шкворня	3,23°±0,5° (отклонение влево/вправо ≤0,5°)
		Развал передних колес	11'±30' (отклонение влево/вправо ≤30')
		Схождение передних колес	5'±5' (отклонение влево/вправо ≤5')
		Поперечный наклон шкворня	12,61°±0,5° (отклонение влево/вправо ≤0,5°)
Параметры установки колес (для моделей с винтовыми пружинами)	Задние колеса	Развал задних колес	-38'±45' (отклонение влево/вправо ≤30')
		Схождение задних колес	8'±10' (отклонение влево/вправо ≤ 10')
	Передние колеса	Продольный наклон шкворня	3,39°±0,5° (отклонение влево/вправо ≤0,5°)
		Развал передних колес	-20'±30' (отклонение влево/вправо ≤30')
		Схождение передних колес	5'±5' (отклонение влево/вправо ≤5')
		Поперечный наклон шкворня	12,77°±0,5° (отклонение влево/вправо ≤0,5°)

## Параметры тормозного устройства

Параметр		Данные
Педаль тормоза	Свободный ход (мм)	3–8
Передние тормозные колодки (фрикционный материал)	Минимальная предельная толщина (мм)	2
Задние тормозные колодки (фрикционный материал)	Минимальная предельная толщина (мм)	2
Передний тормозной диск	Минимальная предельная толщина (мм)	31
Задний тормозной диск	Минимальная предельная толщина (мм)	21

# Параметры масел и жидкостей

## Спецификация моторного масла для двигателя E30Z

Для обеспечения работоспособности и долговечности двигателя следует использовать рекомендованное заводом-изготовителем оригинальное полностью синтетическое моторное масло. Если оригинальное моторное масло невозможно приобрести в конкретном регионе, рекомендуется использовать следующие моторные масла:

При выборе масла по стандарту API (Американский институт нефти) рекомендуется использовать полностью синтетическое масло с низким содержанием золы.

Параметр	Данные	
Температура окружающей среды	Выше $-30\text{ }^{\circ}\text{C}$	Более низкая температура
Класс качества	SP	SP
Класс вязкости	5W-30	0W-30

Масла стандарта ACEA (Европейской ассоциации автопроизводителей): рекомендуется использовать полностью синтетическое моторное масло.

- › Если температуры в регионе эксплуатации автомобиля выше  $-30\text{ }^{\circ}\text{C}$ , следует использовать полностью синтетическое моторное масло C2 5W-30.
- › Если в регионе эксплуатации автомобиля более низкие температуры, следует использовать полностью синтетическое моторное масло C2 0W-30.

## Стандарты жидкости

Модель двигателя	Объем (л) (справочное значение)	
	При замене масла и фильтрующего элемента масляного фильтра	При замене только моторного масла
E30Z	6,5 $\pm$ 0,1	6,1 $\pm$ 0,1

## Другие масла и жидкости

Типы смазочных материалов и технических жидкостей	Спецификация	Объем (л) (справочное значение)
Масло переднего главного редуктора	DUAL 9 FE 75W-90 SI-NOPEC GL-5 75W-90	1,8 $\pm$ 0,1
Масло заднего главного редуктора	DUAL 9 FE 75W-90 SI-NOPEC GL-5 75W-90	2,7 $\pm$ 0,1
Масло для раздаточной коробки	MERCON LV	1,5 $\pm$ 0,1 (Рекомендуемый объем заправки при техническом обслуживании)
Масло для коробки передач	ATF 9	6 (Рекомендуемый объем заправки при техническом обслуживании)
Охлаждающая жидкость (система охлаждения двигателя)	Этиленгликоль-35 (за исключением регионов с морозным климатом)	8,94 $\pm$ 0,5
Охлаждающая жидкость (для интеркулера и инвертора).	Этиленгликоль-45 (для регионов с морозным климатом)	5,2 $\pm$ 0,5
Тормозная жидкость	Синтетическая тормозная жидкость DOT4	1,15 $\pm$ 0,1
Жидкость омывателя стекол	--	4,5 $\pm$ 0,2

### **i** Полезная информация

Приведенные выше количественные значения являются расчетными. Фактические значения могут незначительно отличаться в зависимости от продукта, оборудования и климата.



Смазочные материалы TotalEnergies наиболее полно соответствуют спецификациям моторных, трансмиссионных масел и других смазочных материалов, используемых на автомобилях марки TANK. Полная спецификация смазочных материалов представлена в «Руководстве по эксплуатации» Вашего автомобиля TANK в разделе «Спецификация».

Если у Вас появляются вопросы по обслуживанию автомобилей, мы советуем обратиться непосредственно к Дилеру.



## Параметры сидений

Параметр		Данные
Проектное положение направляющих сиденья		Из крайнего заднего положения вперед на 40 мм
Проектный угол наклона спинки сиденья	Сиденья переднего ряда	22°
	Сиденья заднего ряда	27°
Стандартный угол наклона спинки сиденья	Сиденья переднего ряда	22°
	Сиденья заднего ряда	27°